



# Terugblik 2008

Geonovum



## **VOORWOORD VAN DE VOORZITTER**

Bij het verschijnen van dit jaarverslag bestaat Geonovum twee jaar. Er staat een hoogwaardig kernteam van langdurig gedetacheerde medewerkers, aangevuld met kortstondig uitgeleende medewerkers voor specifieke projecten. De organisatie is zakelijk en organisatorisch op orde. Inhoudelijk boekt zij goede resultaten.

Dit is niet alleen een constatering van mij als voorzitter van het Bestuur. Medio 2008 is het functioneren van Geonovum geëvalueerd in opdracht van het ministerie van VROM. De uitkomsten daarvan zijn een erkenning voor het verbindend vermogen en de deskundigheid van Geonovum. Met recht een compliment voor de directie en medewerkers. Diezelfde evaluatie geeft aan dat de rol van kenniscentrum tot nu toe onderbelicht is gebleven. De kennis en expertise die Geonovum binnenshuis opbouwt en verdiept moet beter haar weg naar buiten vinden. Daaraan zal Geonovum nu meer aandacht moeten schenken.

Het werk van Geonovum is in de loop van 2008 veranderd. De RO Standaarden en INSPIRE hebben een wettelijk kader. Dit brengt haar eigen dynamiek en gevoeligheden met zich mee. Dat vraagt om een aanpassing in de sturing van Geonovum. De verantwoordelijke minister moet immers toezien op een goede uitvoering van de wettelijke taken. Daarom is in 2008 de Raad van Toezicht ingesteld, die het bestuur met raad ter zijde staat en namens de minister van VROM toezicht houdt.

Bart van Rietschote  
Amersfoort, 7 mei 2009



## **VOORWOORD VAN DE DIRECTEUR**

Voor Geonovum is 2008 het jaar van de groei naar volwassenheid. Dat zie ik aan de producten die we hebben gemaakt, de mensen die we aan ons hebben weten te binden, ons nieuwe pand waar we erg blij mee zijn en de manier waarop we duurzame relaties hebben opgebouwd met onze partners. We zijn op een punt gekomen dat onze rol langzaam gaat veranderen. Er is het nodige voorwerk gedaan. We hebben afspraken gemaakt, standaarden ontwikkeld, toegankelijkheid verbeterd. Nu breekt een periode aan waarin gemeenten, provincies en rijksdiensten de gemaakte afspraken en standaarden gaan gebruiken. Het is de praktijktoets voor ons denkwerk.

Voor 2009 staan er grote uitdagingen op het programma. De inwerkingtreding van de nieuwe wet Ruimtelijke Ordening wordt voorbereid en INSPIRE wordt van kracht. Daarvoor zullen veel gemeenten en andere overheidsorganisaties een beroep op ons gaan doen. Ook spelen er interessante ontwikkelingen rond standaardisatie: open standaarden voor mobiele toepassingen bijvoorbeeld. En dynamische informatie uit sensoren.

Twee andere hoogtepunten voor 2009 zijn het faciliteren van de samenwerking binnen zeven rijksdiensten in het project Publieke dienstverlening op de kaart (PDOK). En waar ik me erg op verheug is de internationale GSDI-conferentie in Rotterdam. Daar komen overheid, bedrijfsleven en wetenschap bij elkaar om kennis en ervaring uit te wisselen. En buitenlandse collega's te ontmoeten! Want het kunnen uitwisselen van data is in toenemende mate een mondiale noodzaak.

In dit verslag leest u wat we in 2008 hebben gedaan en welke mijlpalen we hebben bereikt. Het is een druk jaar geweest! We kijken er met tevredenheid op terug. De uitdagingen voor 2009 pakken we met beide handen aan.

Rob van de Velde  
Amersfoort, 7 mei 2009

## **INHOUDSOPGAVE**

	<i>pagina</i>
Voorwoord van de voorzitter	2
Voorwoord van de directeur	4
DEEL 1: Terugblik op 2008	6
Standaardisatie	8
Kennis vergroten	14
Toegankelijkheid verbeteren	19
Organisatieontwikkeling	24
DEEL 2: Geonovum in vogelvlucht	25
Organisatie	26
Lijst van afkortingen	30

## TERUGBLIK OP 2008

In ons uitvoeringsplan voor 2008 hebben we beschreven, wat we in 2008 wilden bereiken. In dit jaarverslag leest u wat we in 2008 hebben gedaan en welke resultaten we hebben bereikt.

### Mijlpalen

Om te beginnen geven we u een kort overzicht van onze belangrijkste resultaten van 2008:

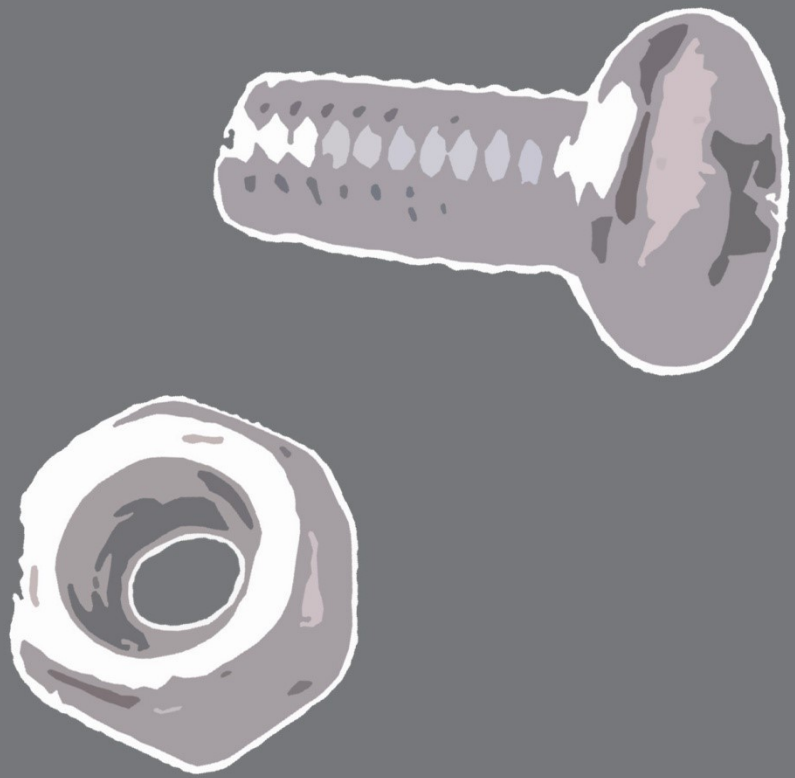
- Op 1 juli hebben we het beheer van de RO-standaarden overgenomen van het ministerie van VROM
- Op 1 november hebben we het informatiemodel grootschalige topografie (IMGeo) in beheer genomen
- In september hebben we de eerste versie van het Informatiemodel Openbare Orde en Veiligheid (IMOOV) opgeleverd
- Sinds medio 2008 staat een werkende versie van het nationaal georegister (NGR) online: [www.nationaalgeoregister.nl](http://www.nationaalgeoregister.nl)
- We hebben de resultaten van 10 RGI-projecten een duurzame plek gegeven in (de ontwikkeling van de) nationale geo-informatie infrastructuur
- In december 2008 hebben we de eerste rapportage over de voortgang van GIDEON gemaakt
- We zijn begonnen met de voorbereiding van de invoering van INSPIRE in Nederland
- We hebben een projectvoorstel inclusief business case gemaakt voor het gezamenlijke initiatief Publieke Dienstverlening Op de Kaart (PDOK)

### Onze kerndoelen bepalen dit overzicht

Alle activiteiten in 2008 droegen bij aan de realisatie van onze kerndoelen. Deze kerndoelen zijn:

- de ontwikkeling, standaardisering en innovatie van de geo-informatie infrastructuur (standaardisatie)
- de uitbouw en verspreiding van kennis op het gebied van de geo-informatie infrastructuur (kennis)
- de bevordering van de toegankelijkheid van de geo-informatie infrastructuur voor bestuursorganen, instellingen en diensten binnen Nederland en de Europese Unie (toegankelijkheid)

Deze kerndoelen zijn afgeleid van onze missie. Die vindt u in het hoofdstuk 'Geonovum in vogelvlucht'. Aan de hand van de drie kerndoelen geven wij u een uitgebreider overzicht van onze activiteiten en resultaten in 2008.



## **STANDAARDISATIE**

Standaarden zijn belangrijk voor een probleemloze uitwisseling en toegankelijkheid van gegevens. Standaarden staan ten dienste van een betere en efficiëntere dienstverlening.

Onze belangrijkste werkzaamheden in 2008 op het gebied van standaarden waren:

- standaardisatie basisprogramma
- innovatie geo-standaarden (RGI-116)
- beheer van de standaarden voor Ruimtelijke Ordening (RO)
- beheer van het informatiemodel grootschalige geografie (IMGeo)
- oplevering van het informatiemodel Openbare Orde en Veiligheid (IMOOV)

### **Standaardisatie basisprogramma**

De basisset van standaarden om de geo-informatie infrastructuur op te bouwen, is zo goed als klaar. De standaarden worden algemeen geaccepteerd, door zowel de overheid als het bedrijfsleven. "Voor de partijen die met deze standaarden moeten werken, is het prettig als er even rust is en ze zich vol kunnen concentreren op de implementatie," vertelt standaardexpert Marcel Reuvers. "De standaarden worden nu in de praktijk toegepast. Daarbij fungeren wij als kenniscentrum en steunpunt. We richten ons daarom op stabilisatie van de basisset van standaarden. Daarnaast besteden we aandacht aan nieuwe ontwikkelingen zoals Sensorweb en CityGML. Deze zullen naar verwachting over een paar jaar onderdeel gaan uitmaken van de basisset. Het is daarom goed deze ontwikkelingen nu al te volgen."

### *Certificering en validatie*

Belangrijke resultaten van 2008 zijn de ontwikkeling van een conformiteitstoets en de online validator. "De online validator controleert of de standaarden technisch correct zijn toegepast in een gegevensset. Dat is belangrijk om verschillende gegevens uitwisselbaar te maken. Ook is in 2008 de eerste conformiteitstoets ontwikkeld. Deze toets controleert of software de standaarden correct toepast. Software die de toets met succes doorloopt krijgt een certificaat. Eind 2008 hebben we de eerste versie van deze toets met behulp van een aantal leveranciers geëvalueerd. De definitieve toets is vervolgens in maart 2009 opgeleverd."



### **Innovatie geo-standaarden RGI-116**

Het driejarige project RGI-116 houdt zich bezig met innovaties in geo-standaarden. Daarvoor hebben we samengewerkt met TU Delft, Wageningen Universiteit en het Nederlands Normalisatie-instituut (NEN). Twee jaar lang hebben twee post-docs van deze universiteiten innovatief onderzoek gedaan naar standaarden. Eén onderzoeksrichting was dynamisch raster: pixels als gegevens van een digitale kaart. Dit heeft bijvoorbeeld geleid tot input voor een wijziging op ISO 19123 – coverages. In totaal zijn 42 artikelen gepubliceerd waaronder 4 wetenschappelijke. Met dit project is vooral de wetenschappelijke kennis op het gebied van geo-standaarden naar een hoger niveau gebracht. Andere resultaten zijn ondersteunende input voor INSPIRE, schrijven aan ISO 19152 – Land Administration Domain Model en een enquête naar de noodzaak van lesmateriaal op het gebied van geo-standaarden. De uitkomst van deze enquête heeft geleid tot de ontwikkeling van een on-line training voor geo-standaarden.

### **RO Standaarden**

Op 1 juli 2008 is de nieuwe wet Ruimtelijke Ordening in werking getreden en op 1 januari 2010 treedt de digitale paragraaf daarvan in werking. Dat betekent dat het rijk, gemeentes, provincies en waterschappen vanaf die datum wettelijk verplicht zijn om hun ruimtelijke gegevens en processen digitaal beschikbaar te hebben. Geonovum heeft op 1 juli 2008 het beheer van de RO Standaarden overgenomen van het ministerie van VROM.

#### *Betrekken van het werkveld*

“Het toepassen van de RO Standaarden is verplicht,” benadrukt programmamanager Erica Verkerk. “Dat is uniek. Het schept een verplichting voor Geonovum als beheerder: de standaarden moeten de sector tot dienst zijn, niet tot last. Onze prioriteit ligt daarom bij het bewaken van de praktische uitvoerbaarheid en werking van de standaarden. Dat lukt alleen als we hecht samenwerken met alle betrokkenen. We zijn dan ook direct gestart met het opzetten van structurele overleggen met contactpunten in het veld. We hebben leden gezocht voor de beheergroep RO Standaarden en de adviesgroep digitale Wro en de eerste overleggen gehad met softwareleveranciers en stedenbouwkundige bureaus. Daarmee kreeg de overlegstructuur vorm.”

#### *Wijziging*

“Er is veel draagvlak voor het digitaal maken van ruimtelijke plannen. Men is het erover eens dat dit een goed idee is. Wel vereisen de afhankelijkheden tussen ICT, GIS, RO en juridische afdelingen een nieuwe manier van werken. Daar moet iedereen aan wennen. Bij de introductie van de standaarden in april 2008 stond een aantal gemeenten die al met eerdere versies van de standaarden hadden gewerkt klaar om met de nieuwe standaarden aan de slag te gaan. Het was een tegenslag om te

ontdekken dat in de standaarden die in april waren gepubliceerd een aantal schoonheidsfouten en technische tekortkomingen zaten. Het werkveld heeft aangegeven dat de invoering van de digitale aspecten van de Wro hierdoor werd belemmerd. In overleg met de Beheergroep RO Standaarden, de softwareleveranciers en het ministerie van VROM, de VNG en het IPO, is daarom besloten deze schoonheidsfouten te corrigeren, nog voor de standaarden officieel van kracht zijn.”

#### *Verrast*

“Het doorzettingsvermogen en de acceptatie van het veld hebben mij positief verrast. Ook van de inzet van de softwareleveranciers was ik erg onder de indruk. Ze hebben intensief met ons meegedacht en hebben creatieve oplossingen aangedragen om de problemen met ons op te lossen.”

#### *Afweging*

“Stabiliteit van de standaarden is ons streven. Maar soms zijn wijzigingen echt nodig. We zorgen ervoor dat de afweging voor het al dan niet aanpassen van een standaard altijd heel zorgvuldig wordt gemaakt. Deze eerste wijziging in 2008 was een goede testcase: we hebben nu meer zicht op wat een wijziging voor gevolgen heeft voor alle partijen. Daar kunnen we in de toekomst alleen maar ons voordeel mee doen” aldus Erica Verkerk.

### **De opstart van het beheer van IMGeo**

Het informatiemodel grootschalige geografie (IMGeo) is een uitwisselingsmodel voor objectgerichte grootschalige topografie gericht op grootschalige topografie, objecten in de Basisadministratie adressen en gebouwen (BAG) en bestuurlijke gebieden.

In februari 2008 hebben we een inrichtingsvoorstel gemaakt voor het modelbeheer van IMGeo. Op basis van dit voorstel hebben het ministerie van VROM, de gemeente Amsterdam, Gemeentewerken Rotterdam namens de groep Topografie Producerende Gemeenten in Zuid-Holland, het Landelijk Samenwerkingsverband Grootschalige Basiskaart Nederland (LSV GBKN) en het Kadaster aan Geonovum de opdracht gegeven om te beginnen met het beheer van IMGeo.

Vanaf 1 november 2008 hebben Dick Krijtenburg van de gemeente Amsterdam en Hans van Eekelen van LSV GBKN daaraan gewerkt. De eerste fase van het beheer is de stimuleringsfase.

“We hebben een stuurgroep opgezet met vertegenwoordigers uit de betrokken organisaties. Deze stuurgroep heeft het jaarplan goedgekeurd,” vertelt Hans van Eekelen.

“De periode tot 1 januari 2009 hebben we gebruikt als voorbereiding voor een aantal activiteiten die in 2009 moeten gaan plaatsvinden. Met die activiteiten willen we bereiken:

- dat een aanzienlijk deel van de beheerders van grootschalige topografie en BAG op de hoogte is van IMGeo. Dat zijn meer dan 150 gemeenten, provincies en waterschappen;
- dat beheerders van grootschalige topografie het IMGeo of de Basisregistratie Grootschalige topografie (BGT) kunnen implementeren voor de gegevens van hun verzorgingsgebied;
- dat minstens vijf leveranciers van geo-software die bestanden kunnen uitwisselen volgens IMGeo;
- dat IMGeo en het in 2009 op te stellen model voor de Basisregistratie Grootschalige topografie op elkaar zijn afgestemd.”

### **Informatiemodel Openbare Orde en Veiligheid (IMOOV)**

In september 2008 is de eerste versie van het Informatiemodel Openbare Orde en Veiligheid (IMOOV) opgeleverd. Het model vereenvoudigt de uitwisseling van objectinformatie tussen de verschillende hulpdiensten en instanties.

#### *Drie ramptypen*

“De rampenbestrijdingsorganisatie is ingericht op verschillende ramptypen,” licht projectleider Paul Geurts toe. “Het IMOOV is uitgewerkt voor drie van deze ramptypen: brand in grote gebouwen, ongeval op de weg en hoogwater. Het model is uitgewerkt in geo-objecten volgens het Basismodel geo-informatie (NEN3610) en sluit aan op bestaande deelmodellen, zoals de BAG en het informatiemodel van de Geneeskundige Hulpverlening bij Ongevallen en Rampen (GHOR) op het gebied van de slachtofferregistratie. De meeste gebruikers zullen de objectdefinities en hun onderlinge relaties dan ook zeker herkennen.”

#### *Daadwerkelijk delen*

IMOOV beschrijft alleen de informatie die daadwerkelijk gedeeld moet worden. Voor de primaire hulpverlening is specifieke informatie natuurlijk nodig. Zoals de namen van slachtoffers. Maar die informatie is voor de multidisciplinaire organisatie niet relevant. Die wil bijvoorbeeld alleen weten hoeveel slachtoffers er op een bepaalde locatie zijn. Dit komt in het model terug via de objectklasse ‘betrokken personen’.

#### *Factor tijd*

Een ander kenmerk van het model is de factor tijd. Bestaande informatiemodellen beschrijven vaak (semi-)statische gegevens, en zijn niet tijdsafhankelijk. Maar een ramp ontwikkelt zich in de tijd, en verschillende scenario's passeren de revue tijdens de rampenbestrijding. Het model houdt daar rekening mee. “Dit komt ook van pas bij de evaluatie van een ramp. Want bij de evaluatie wil je graag terugkijken naar een bepaald moment. Op basis van welke informatie is er op een bepaald moment een besluit genomen? En welke scenario is toen gehanteerd? Dat zijn vragen die daarbij een

rol spelen,” legt Paul uit. “In reflectiesessies met operationele mensen en informatiemanagers hebben we het model getoetst en aangepast. Daarvoor hebben we een demonstratie-applicatie laten maken op basis van Open Layers. Ook is een cartografische standaard opgesteld.”

*Positieve ontvangst*

De Raad MIV heeft ons eindrapport positief ontvangen. Nu moet het model in een beheerorganisatie worden ondergebracht. Deze beheerorganisatie kan het model implementeren in een aantal veiligheidsregio's en toezicht houden op het gebruik van het model in nieuwe projecten.

$$E = mc^2$$



## **KENNIS VERGROTEN**

Eén van de rollen van Geonovum is die van kenniscentrum. We zijn experts op het gebied van geo-informatie. In het kader van kennisontwikkeling en verspreiding hebben we aan de volgende opdrachten gewerkt:

- de voorbereiding van de GSDI-conferentie in 2009
- verankering van de resultaten van RGI
- de afronding en eerste tussenrapportage van GIDEON
- EduGIS
- De film "Informatie op locatie: Slim van de overheid!"

### **Vorbereiding GSDI-conferentie**

Van 15 tot en met 19 juni 2009 is Geonovum, samen met RGI, gastheer voor de 11<sup>e</sup> GSDI-wereldconferentie in Rotterdam. "In 2008 zijn we begonnen met de voorbereidingen voor deze conferentie," vertelt projectleider Arda Riedijk. "We hebben interessante sprekers uit de hele wereld bereid gevonden om naar Rotterdam te komen. En we brengen het bedrijfsleven uit Nederland en de rest van de wereld bij elkaar. Verder speelt de stad Rotterdam een grote rol: er is een ontvangst op het stadhuis en er zijn excursies gepland naar verschillende overheden en bedrijven. Omdat Rotterdam ook Youth Capital 2009 is, creëren we een speciale plek voor jongeren".

"Het programma bevat onder meer 25 workshops en 250 presentaties waarin het hele geo-werkveld uitgebreid aan bod komt. We verwachten zo'n 700 deelnemers uit de hele wereld. Geo-specialisten, maar ook bedrijven, beleidsmakers en studenten".

### **Verankering RGI**

Geonovum en RGI hechten allebei veel waarde aan het verankeren van resultaten uit de innovatieve RGI-projecten. Uit het pakket van ongeveer 80 RGI-projecten hebben we in totaal 17 projecten gekozen die zich het meest lenen voor verankering. Verankering betekent dat de resultaten van deze RGI-projecten een duurzame plek krijgen in de (ontwikkeling van de) nationale geo informatie infrastructuur (NGII). In 2008 hebben we 10 projecten verankerd, in het eerste kwartaal van 2009 volgen de andere zeven.

Enkele concrete voorbeelden van resultaten die we verankerd hebben:

- We hebben de resultaten van vier RGI-projecten op het gebied van openbare orde en veiligheid hergebruikt in het Informatiemodel Openbare Orde en Veiligheid (IMOOV).

- We hebben een directe koppeling gemaakt tussen de EduGIS-website (RGI-022) en het Nationaal georegister (NGR).
- We hebben de verankering van Google DURP (RGI-314) gebruikt bij het ICTU-project GEOZET (geo-bouwstenen voor de e-overheid en e-dienstverlening).
- We gebruiken de onderzoeksresultaten van het project "Raamwerk ter beoordeling van Nationale Geo-Informatie Infrastructuren" (RGI-005) bij de monitoring van de uitvoering van het nationale geo-beleidskader GIDEON.
- We hebben het Nationaal georegister verrijkt met de collecties geodata en geo-services vanuit de RGI-projecten NODC-i (Noordzee datasets; RGI-014) en Atmosferische data (RGI-184).

De eindrapportage van de verankering is in het eerste kwartaal van 2009 uitgebracht.

### **Afronding en tussenrapportage GIDEON**

Op verzoek van het GI-beraad hebben Geonovum en RGI de nota GIDEON opgesteld. "Dit deden we in samenspraak met het werkveld", vertelt programmamanager Theo Overduin. "In juni 2008 is GIDEON vastgesteld door de ministerraad en aangeboden aan de Tweede Kamer. Medio 2008 is de uitvoering van start gegaan".

#### *Samenhang*

De beleidsverantwoordelijkheid en de regie voor de uitvoering van GIDEON ligt bij het ministerie van VROM. Het GI-beraad treedt op als stuurgroep. In die rol bewaakt het beraad de voortgang en de samenhang in de uitvoering. "Het ministerie van VROM heeft ons als kenniscentrum gevraagd om:

- een actieve ondersteunende rol te spelen bij de monitoring van GIDEON;
- de uitvoering te ondersteunen."

#### *Routekaarten*

"In december 2008 hebben we de eerste tussenrapportage over de voortgang van GIDEON gemaakt. In deze rapportage hebben we de implementatiestrategieën van GIDEON verder uitgewerkt. Routekaarten geven daarin een overzichtelijk beeld van de mijlpalen per implementatiestrategie. Deze routekaarten en de bijbehorende mijlpalen zijn de basis voor de verdere monitoring van de ontwikkeling van de basisvoorziening geo-informatie in Nederland. En voor het opstellen van de jaarlijkse voortgangsrapportage aan de Tweede Kamer".

"De voortgangsrapportage is tegelijk een signalerings- en een sturingsinstrument. Zo hebben we een beeld geschetst van de GIDEON-activiteiten die in 2008 hebben plaatsgevonden. Ook hebben we aangegeven of de in GIDEON beschreven activiteiten voor deze periode op schema liggen. Daarnaast

hebben we het GI-beraad geadviseerd over strategieën die speciale aandacht nodig hebben. Het ministerie van VROM en het GI-beraad zullen ook in 2009 een beroep doen op Geonovum voor de monitoring en waar nodig ondersteuning bij de uitvoering van GIDEON”.

#### *Mijlpalen*

"Uit deze eerste voortgangsrapportage blijkt dat in de tweede helft van 2008 een goede start is gemaakt met de uitvoering van GIDEON. En dat er al een aantal eerste mijlpalen zijn gerealiseerd. Bijvoorbeeld:

- de start van het samenwerkingsproject Publieke Dienstverlening Op de Kaart (PDOK)
- de oplevering van het eerste prototype van het Nationaal georegister
- de voortgang van de wettelijke geo-basisregistraties (GBKN, basisregistratie ondergrond, financiering Basisregistratie Topografie)
- de start van het INSPIRE-implementatietraject, en het instellen van een landelijk ondersteunend programmabureau

Het ministerie van VROM heeft onze voortgangsrapportage ingebracht in het GI-beraad. Het GI-beraad keurt onze manier van rapporteren goed, en ziet dit rapport als goede opmaat voor de voortgangsrapportage aan de Tweede Kamer. De voortgangsrapportage GIDEON is te lezen op onze website: [www.geonovum.nl](http://www.geonovum.nl).

#### **EduGIS**

EduGIS is een toonaangevend voorbeeld van de geo-informatie infrastructuur voor onderwijs- en onderzoeksdoeleinden. Het is een geo-portaal dat speciaal bedoeld is voor het onderwijs. EduGIS maakt jongeren vertrouwd met geavanceerd gebruik van digitale kaarten. Scholieren leren welke vragen je kunt stellen om informatie uit een digitale kaart te halen. En omgekeerd: hoe je zelf informatie aan een digitale kaart kunt toevoegen.

#### *Actuele gegevens*

Over de verankering van EduGIS vertelt penvoerder Arda Riedijk: "Het geodatabestand van EduGIS wordt gevoed door diverse bronhouders die data leveren. Deze data worden lokaal opgeslagen. Nog mooier is de toegang tot actuele gegevens: als onderdeel van de verankering van RGI-projecten hebben we getest of EduGIS ook geodata direct uit de bron kan halen. Daarvoor hebben we met succes een koppeling gelegd tussen EduGIS en het Nationaal georegister. Het is de bedoeling dat een service die een dergelijke koppeling voor iedereen mogelijk maakt, algemeen beschikbaar komt op het Nationaal georegister."



### *Potentie*

"EduGIS is een instrument met potentie," vindt Arda Riedijk. "Docenten hebben het in het lespakket opgenomen en uitgeverijen experimenteren ermee. Daarom hebben we ook een bedrijfsplan opgesteld dat aangeeft hoe EduGIS duurzaam voortgezet kan worden. Met dit plan in de hand werkt het EduGIS team nu aan het rondkrijgen van de exploitatie".

### **Film: "Informatie op locatie: Slim van de overheid!"**

Het ministerie van VROM en Geonovum hebben samen een film gemaakt over het werk dat hen verbindt: de toegevoegde waarde van het zoeken van informatie op locatie. De film heet dan ook "Informatie op locatie: Slim van de overheid!". De film is bedoeld voor niet-geoprofessionals uit de publieke sector. De film laat op een toegankelijke manier zien, wat registraties zoals de Basisregistratie Adressen en Gebouwen (BAG) en het Nationaal georegister te bieden hebben. Dus: hoe maakt de beschikbaarheid van geo-informatie het werk van een ambtenaar gemakkelijker?

### *Animaties*

Jeroen Kramer, bekend van het Klokhuis, interviewt Elco Brinkman van Bouwend Nederland, wethouder Peter van der Zwan van de gemeente Vlaardingen en twee Groningse politieagenten die met een PDA toegang hebben tot verschillende (geo)databases. Daarnaast zit een aantal animaties in de film, die duidelijk maken hoe registraties als de BAG en het Nationaal georegister samen een nationaal netwerk vormen. Hiermee raakt de film aan het werk van het implementatieprogramma BAG en van Geonovum.

Tijdens de INSPIRE-dag op 5 november hebben we de film voor het eerst aan publiek laten zien. Hij is ook aangeboden aan Peter Welling, op dat moment voorzitter van het GI-beraad. De film werd zeer enthousiast ontvangen.

BAG en Geonovum verspreiden de film onder alle doelgroepen. De film is (met Engelse ondertiteling) ook te bekijken op onze website [www.geonovum.nl](http://www.geonovum.nl).



## **TOEGANKELIJKHEID VERBETEREN**

We willen de toegang tot de geo-informatie infrastructuur vergemakkelijken voor bestuursorganen, instellingen en diensten binnen Nederland en de EU. En de knooppunten van geo-informatie die nu ontstaan, met elkaar verbinden. Want alleen zo kan de werkelijke uitwisseling van gegevens op grote schaal plaatsvinden.

Wat hebben we in 2008 gedaan op het gebied van toegankelijkheid?

- INSPIRE
- Nationaal georegister
- Voorbereiding PDOK

### **INSPIRE**

INSPIRE is de Europese richtlijn die de basis legt voor een algemene Europese geo-informatie infrastructuur. Deze infrastructuur wordt stapsgewijs gebouwd. Vanaf 2010 moet de Nederlandse overheid aan deze richtlijn voldoen. In 2007 hebben we het Plan van Aanpak voor de invoering van INSPIRE opgesteld. Dat deden we in opdracht van het ministerie van VROM. Het GI-beraad heeft dit plan goedgekeurd in september 2007.

#### *Groen licht*

“En toen was het wachten op het groene licht om met het programma te starten,” vertelt Ruby Beltman, op dat moment programmamanager INSPIRE. “Vooruitlopend op dat groene licht zijn we doorgegaan met de hoogst nodige voorbereidingen: bijdragen aan de invoeringsregels van INSPIRE en adviseren in het wetgevingstraject van VROM.” Zodra het ministerie van VROM het groene licht gaf om het programma voor te bereiden hebben we tegelijkertijd een paar andere dingen opgepakt waarvan wij vonden dat ze niet konden wachten. Ruby: “Dat tekent Geonovum, vind ik. We zijn zo betrokken bij onze opdrachten en bij het belang van INSPIRE, dat we er direct helemaal voor willen gaan.”

#### *Bewustzijn*

Medio 2008 zijn we begonnen met de programmavoorbereiding: een programmaplan maken, projectplannen opstellen, de projectorganisatie op poten zetten, het totale netwerk (nationaal en internationaal) in kaart brengen, een communicatieplan maken. En tegelijkertijd zijn we aan de slag gegaan met wat we ‘werk in uitvoering’ hebben gedoopt: bewustzijn creëren voor INSPIRE. “Want de naam INSPIRE is wel bekend, maar wat het voor organisaties concreet betekent, is nog lang niet duidelijk. De ene organisatie is daar verder mee dan de andere. We hebben daarom een handreiking

gemaakt, waarmee overheden de impact van INSPIRE op hun eigen organisatie kunnen ontdekken,” licht Ruby toe.

#### *Invoeringsregels*

De richtlijn INSPIRE is er. Maar de invoeringsregels, waaronder de dataspecificaties, zijn nog in ontwikkeling. Voor de eerste negen thema's zijn de conceptspecificaties begin december 2008 gepubliceerd. Brussel schrijft die specificaties in UML, een taal die maar weinig mensen begrijpen. We vertalen die specificaties voor alle Nederlandse partijen naar begrijpelijke taal. Hier spelen we dus een belangrijke intermediaire rol.

Voor de rest van de 34 thema's moeten de dataspecificaties dus nog komen. Daar is ook Nederlandse inbreng bij nodig, evenals bij de ontwikkeling van de resterende invoeringsregels. Wij nemen deel aan een aantal drafting teams en stimuleren andere partijen om mee te doen aan de inspraakrondes.

#### *Voordeel*

Het Framework Standaarden zoals we dat in Nederland hebben opgezet, is vergelijkbaar met INSPIRE. We zijn dus in Nederland al gewend aan het werken met informatiemodellen en bijvoorbeeld protocollen voor services gebaseerd op ISO-standaarden. Dat geeft ons een voordeel bij het invoeren van INSPIRE.

#### **Nationaal georegister**

Medio 2008 is het *proof of concept* van het Nationaal georegister (NGR) opgeleverd. Deze werkende versie van het NGR staat sindsdien online, en kan door iedereen worden bekeken en gebruikt op [www.nationaalgeoregister.nl](http://www.nationaalgeoregister.nl). Dit register is een wegwijzer naar geo-informatie over uiteenlopende onderwerpen: er staan beschrijvingen in van bestaande gegevensbestanden. Om de gegevensbestanden te raadplegen, wordt de gebruiker via het register doorverwezen naar de bronhouder.

#### *Kwaliteit en ...*

Michel Grothe is senior adviseur en houdt zich intensief bezig met het NGR. “Het is belangrijk om nu zowel de kwaliteit als de kwantiteit van de gegevens in het register hoog te houden. De kwaliteit bespreken we regelmatig met de contentbeheerders van alle partijen die hun gegevens in ons register hebben staan. Zij zijn verantwoordelijk voor de kwaliteit van de beschrijvingen in het systeem.”

#### *... kwantiteit*

“Over de kwantiteit van de gegevensbestanden zijn we nog niet tevreden. Met het GI-beraad hadden we afgesproken, hoeveel bestanden er in het NGR moesten komen. Dat was de top 77: deze

bestanden leken het meest eenvoudig op te nemen in ons systeem. In de praktijk viel dat tegen. Uiteindelijk is ongeveer de helft ingevoerd. Er is dus nog werk aan de winkel voor Geonovum en de bronhouders! Het belang van het NGR moet goed over het voetlicht worden gebracht en we moeten bronhouders ondersteunen bij het daadwerkelijke opvoeren van hun gegevens.”

#### *Uitstraling*

“Wat dat betreft was het wel interessant om te zien hoe ze dit in Frankrijk aanpakken,” glimlacht Michel. “De projectleider van het Franse geoportaal was bij ons te gast. En hij liet zien dat de Franse overheden maar al te graag meedoen met het Géoportail, dat overigens kan wedijveren met Google Earth. Chirac heeft het destijds geopend, en het heeft een enorme uitstraling. Voor mij is dit een fantastisch voorbeeld. Zo zou het in Nederland ook moeten.”

#### *INSPIRE-portaal*

Een belangrijke beslissing van het GI-beraad in 2008 was dat het Nationaal georegister geïntegreerd gaat worden met het INSPIRE-portaal. Dat betekent dat we de protocollen en standaarden van INSPIRE en het NGR op elkaar afstemmen. Dat is minder ingewikkeld dan het lijkt, want in Nederland anticiperen we al enige tijd op het gebruik van internationale standaarden. Tegelijkertijd betekent dit een sterke positionering van het Nationaal georegister. Het Europese geoportaal haalt de Nederlandse gegevens straks dus uit het NGR. Zoals EduGIS dat ook al kan.

#### **Vorbereiding Publieke dienstverlening op de kaart (PDOK)**

Eind 2007 namen de ministeries van VROM, LNV, het Kadaster en Rijkswaterstaat het initiatief om samen op te trekken om geo-informatie te ontsluiten. Geonovum ondersteunde hen vanaf het begin. Dat leidde tot het projectvoorstel PDOK: Publieke Dienstverlening Op de Kaart. Doel is om bestaande geo-informatie toegankelijk te maken voor andere overheidsdiensten, en voor burgers en bedrijven.

#### *Centrale ontsluiting*

Procesmanager Sandra van Wijngaarden vertelt: “In 2008 hebben we in een business case alles eens goed op papier gezet. Wat hebben we voor ogen? Heeft het zin om zoiets te gaan doen? Al snel was duidelijk dat zo’n centrale ontsluiting heel veel nut heeft. Geo-informatie is zinvol voor alle overheidsloketten: een burger kan zo bijvoorbeeld zien wat er zich in zijn omgeving allemaal afspeelt. Welke vergunningen er zijn afgegeven bijvoorbeeld. Tegelijk is het bij het maken van beleid zinvol om de ruimtelijke component in één oogopslag te overzien.”

#### *PDOK motor*

“Op basis van de business case hebben de partijen vervolgens een projectvoorstel gemaakt waarin concreet staat wat we gaan doen, en wanneer. Over drie jaar moet PDOK helemaal klaar zijn. We

beginnen met het opzetten van een 'PDOK motor': de basisvoorziening voor de ontsluiting van al die geodata. Niet alleen op technisch, maar juist ook op organisatorisch gebied. Die basisvoorziening omvat een aantal centrale voorzieningen, zoals het Nationaal georegister."

#### *Vernieuwing Rijksdienst*

"Door deze toepassing kan de rijksoverheid straks effectiever en efficiënter werken. Dat past precies binnen het streven van de overheid om beter en kleiner te worden. Daarom hebben we voor dit project een aanvraag Vernieuwing Rijksdienst gedaan. Ons projectvoorstel kwam als één van de beste uit de bus."

#### *Raad voor Vastgoed*

"Bij andere overheidsorganisaties (provincies, gemeenten) doen zich soortgelijke ontwikkelingen voor. Zij willen ook hun geo-informatie delen. Daarom is er veel interesse voor PDOK. De Raad voor Vastgoed Rijksoverheid (RVR), het samenwerkingsverband van de Nederlandse rijksdiensten die vastgoed gebruiken, wil zich bijvoorbeeld graag aansluiten bij PDOK en ook de provincies."



NAVIGATOR

LIMITED EDITION BY 517 AT 00. MARINE OUTFITTERS

43°1N-72°1W

## **ORGANISATIEONTWIKKELING**

We hebben in 2008 de samenwerking met verwante organisaties verder aangehaald. Ook zijn we verhuisd en aan het eind van het jaar geëvalueerd.

### **Samenwerking**

Onze wereld is in 2008 een stuk groter geworden. We hebben de banden aangehaald met partijen als ICTU en GBO.Overheid. We hebben samenwerkingsafspraken gemaakt met het bedrijfsleven (Geobusiness) over het organiseren van testbeds, met het programma Ruimte voor Geo-informatie (RGI) over de nationale geo-informatie infrastructuur en met de geo-afdeling van het Europese Joint Research Centre (JRC) over samenwerking in de GSDI11 wereldconferentie en de implementatie van INSPIRE.

### **Nieuw pand**

Eind mei zijn we naar ons nieuwe pand verhuisd aan de Barchman Wuytierslaan, op een steenworp afstand van ons oude adres. Het lichte nieuwe onderkomen biedt voldoende ruimte aan de medewerkers en is bovendien geschikt om grotere groepen gasten te ontvangen.

### **Evaluatie**

In 2008 zijn we geëvalueerd in opdracht van het ministerie van VROM. Met die uitkomsten zijn we erg content. Zij zijn een erkenning voor ons verbindend vermogen en onze deskundigheid. Ook het commitment van de partijen die Geonovum hebben opgericht, is in de evaluatie opgevallen. Al die partijen hebben hun beste mensen aan Geonovum uitgeleend.

De volgende stap in onze ontwikkeling is ervoor te zorgen dat de kennis die wij intern opbouwen beter doorstroomt naar onze opdrachtgevers en afnemers. We moeten meer aandacht gaan besteden aan kennisontwikkeling. Het model van tijdelijke detachering kan daar een sterkere rol in spelen. Daarnaast ontwikkelen we trainingsmateriaal en bekijken we of we met de invulling van verschillende bijeenkomsten beter aan deze doelstelling kunnen bijdragen.



## **GEONOVUM IN VOGELVLUCHT**

Geonovum zet zich in voor laagdrempelige toegang tot geo-informatie en ontwikkelt en beheert de standaarden die daarvoor nodig zijn. Onze organisatie bestaat uit procesmanagers en adviseurs. Zij zijn grotendeels vanuit overheidsorganisaties en onderzoeksinstellingen bij ons gedetacheerd. Onze stichting heeft een onafhankelijk bestuur, een Raad van Toezicht en een programmaraad. We worden financieel gesteund door de ministeries van VROM, LNV en V&W, en door het Kadaster en TNO. In dit deel leest u alles over onze organisatie. Hoe we werken, wat onze missie is, hoe de structuur van onze organisatie er uitziet.

### **Missie**

Geonovum maakt geo-informatie van de publieke sector breed toegankelijk en ontwikkelt en beheert de standaarden die daarvoor nodig zijn. Als wegbereider van de nationale geo-informatie infrastructuur verbinden we het management van het openbaar bestuur met de dagelijkse praktijk van de uitvoering.

### **Kerdoelen**

Van onze missie leiden we onze kerndoelen af. Dat zijn:

- de ontwikkeling, standaardisering en innovatie van de geo-informatie infrastructuur (standaardisering);
- de uitbouw en verspreiding van kennis op het gebied van de geo-informatie infrastructuur (kennis);
- de bevordering van de toegankelijkheid van de geo-informatie infrastructuur voor bestuursorganen, instellingen en diensten binnen Nederland en de Europese Unie (toegankelijkheid).

### **Taken**

Onze taken worden bepaald door het basisprogramma en de maatschappelijke programma's. Het basisprogramma bevat de taken van Geonovum op het gebied van de ontwikkeling en het beheer van standaarden, de ontsluiting van actuele geo-informatie en de ontwikkeling van kennis en advisering van het GI-beraad. Opdrachtgevers en subsidiënten van het basisprogramma zijn de ministeries van VROM, LNV en V&W, het Kadaster en TNO.

Naast het basisprogramma voeren we opdrachten uit die verbonden zijn aan maatschappelijke en/of beleidsmatige thema's met een duidelijke relatie met de geo-informatie infrastructuur. Dat doen we in opdracht van diverse overheidspartijen. We voeren deze opdrachten veelal uit in de vorm van projecten.

## ORGANISATIE

Geonovum is herkenbaar en professioneel. We zijn een jonge organisatie met veel kennis en energie. We opereren doelgericht, zelfstandig en pragmatisch. Coördineren via de inhoud, standaardiseren, organiseren en verbinden zijn onze competenties.

### Uitvoerende kracht

De directeur, adviseurs, procesmanagers en officemanager vormen samen de uitvoerende kracht van Geonovum. De directeur is verantwoordelijk voor de operationele aansturing en legt verantwoording af aan het bestuur. De adviseurs zijn specialisten op het gebied van geo-standaarden en geo-ICT. En de procesmanagers vertalen globale bestuurlijke wensen naar uitvoeringsprogramma's en projecten.

### Onze medewerkers

In 2008 verwelkomden we zes nieuwe collega's en namen we afscheid van drie mensen. Aan het eind van het jaar hadden we in totaal 18 medewerkers (13,4 fte). Zij zijn gedetacheerd door belanghebbende publieke organisaties. Ook huren we op projectbasis medewerkers in uit de markt. Die combinatie maakt ons uiterst flexibel. En tegelijkertijd hebben we een sterke binding met het werkveld. Hoeveel mensen er op een bepaald moment voor ons werken, hangt af van het aantal en de omvang van onze opdrachten.

#### MEDEWERKERS GEONOVUM IN 2008

Anne-Marie de Jongh (tot 1 oktober)	Paul Geurts, gemeente Nijmegen (tot 1 september)
Arda Riedijk, Vrije Universiteit Amsterdam	Paul Janssen, Kadaster Apeldoorn
Bastiaan van Loenen TU Delft	Rob van de Velde, Dienst Landelijk Gebied Utrecht
Bert Huis, Dienst Regelingen, Assen	Ruby Beltman, Dienst Landelijk Gebied Utrecht
Erica Verkerk, Provincie Utrecht	Ruud Vaessen, Dienst Landelijk Gebied Utrecht
Ine de Visser, Provincie Gelderland	Sandra van Wijngaarden, Dienst Landelijk Gebied Utrecht
Jene van der Heide, Kadaster Apeldoorn	Theo Overduin, Provincie Utrecht
Maarten Vermeij, TU Delft (tot 1 november)	Watse Castelein, Universiteit van Wageningen
Marcel Reuvers, Kadaster Apeldoorn	Wilko Quak, TU Delft
Michel Grothe, Rijkswaterstaat Delft	Yvonne Verdonk, Dienst Regelingen Den Haag
Monique van Scherpenzeel, Kadaster Apeldoorn	

## LOCATIES DETACHERINGSPARTNERS IN 2008



*Afbeelding gemaakt door GIS Competence Center, Dienst Landelijk Gebied, Utrecht*

### **Bestuur**

Het bestuur bewaakt de continuïteit van onze organisatie. Het stuurt de uitvoering aan van het basisprogramma en van onze andere werkzaamheden. Het bestuur bestaat uit secretaris Mark Goedhart, penningmeester Hanneke Ester en voorzitter Bart van Rietschote. De voorzitter van het bestuur is ook lid van het GI-beraad.

## **Programmaraad**

De programmaraad adviseert het bestuur over de uit te voeren werkzaamheden en de prioriteiten voor het basisprogramma en de andere werkzaamheden. De programmaraad bestaat uit vertegenwoordigers van publieke organisaties in het geo-werkveld. Zij zijn de voornaamste belanghebbenden van Geonovum. Voorzitter van de programmaraad is een vertegenwoordiger van het ministerie van VROM. In 2008 heeft mevrouw Edelbroek het voorzitterschap van de programmaraad overgenomen van de heer Nichting, beide van VROM.

LEDEN PROGRAMMARAAD PER 31 DECEMBER 2008

### *Voorzitter*

mevrouw drs. E.G.M. Edelbroek      ministerie van Volkshuisvesting, Ruimtelijke Ordening en Milieu

### *Leden*

de heer E.R.V. Busink	Dienst Landelijk Gebied
mevrouw drs. H.M. Duijst	ministerie van Volkshuisvesting, Ruimtelijke Ordening en Milieu
de heer dr. Ir. R.C.V. Feron	Rijkswaterstaat
de heer drs. A. van der Giessen	Planbureau voor de Leefomgeving
de heer KTZ F.P.J. de Haan	Koninklijke Marine
de heer ir. A.W.J. Hooyman	ministerie van Volkshuisvesting, Ruimtelijke Ordening en Milieu
de heer mr. ir. P.M. Laarakker	Kadaster
de heer P.N.M. de Leeuw	Het Waterschapshuis
de heer M. Lucassen	TNO Bouw en Ondergrond
de heer drs. S.B. Luitjens	GBO.Overheid
mevrouw Ing. A. de Man	Interprovinciaal Overleg
de heer J. Moelker	ministerie van Binnenlandse Zaken en Koninkrijksrelaties - DIIOS
de heer L. Nieuwenhuizen	ministerie van Binnenlandse Zaken en Koninkrijksrelaties
de heer drs. W. van Nunspeet	Centraal Bureau voor de Statistiek
de heer drs. M.R.H.E. Peersmann	Landelijk Samenwerkingsverband Grootchalige Basiskaart Nederland
de heer A. Tiekens	Gemeente Vlaardingen
<i>vacature</i>	Vereniging Nederlandse Gemeenten

### **Raad van Toezicht**

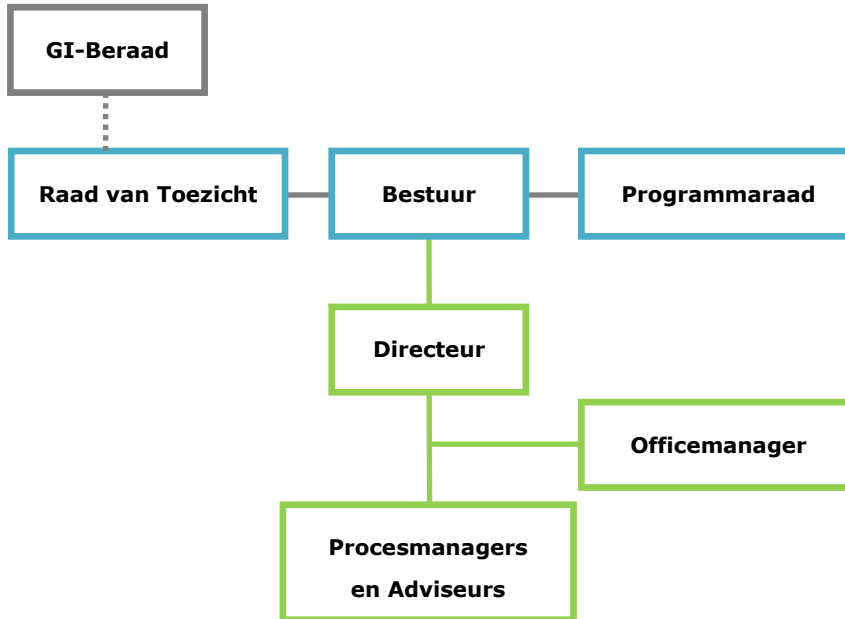
In 2008 hebben we een Raad van Toezicht ingesteld. Dat was een vereiste van het ministerie van VROM voor de uitvoering van INSPIRE en het beheer van de RO Standaarden. Op deze manier kan het ministerie controleren of Geonovum sterk genoeg is om deze opdrachten van VROM uit te voeren.

De voorzitter van het GI-beraad heeft de leden van de Raad van Toezicht voorgedragen. Op 26 augustus 2008 heeft de minister van VROM de leden benoemd:

- Gerdi Harteveld, Rijkswaterstaat-DID (voorzitter)
- Daan Langendoen, ministerie van LNV
- Reinier Rutjens, Unie van Waterschappen

Vanwege de instelling van de Raad van Toezicht hebben we onze statuten gewijzigd. Dat is gebeurd op 23 juli 2008.

#### ORGANOGRAM



## LIJST VAN AFKORTINGEN

BZK	ministerie van Binnenlandse Zaken en Koninkrijksrelaties
CBS	Centraal Bureau voor de Statistiek
DLG	Dienst Landelijk Gebied
EZ	ministerie van Economische Zaken
GI-beraad	Geo-informatie beraad
GIDEON	Geo Informatie en Dienstverlening ten behoeve van de Elektronische Overheid in Nederland
GIS	Geografisch Informatie Systeem
GSDI	Global Spatial Data Infrastructure
ICT	Informatie en Communicatie Technologie
IMGeo	Informatiemodel Grootchalige geografie
IMRO	Informatiemodel Ruimtelijke Ordening
IMOOV	Informatiemodel Openbare Orde en Veiligheid
INSPIRE	Infrastructure for Spatial Information in Europe
IPO	Interprovinciaal Overleg
JRC	Joint Research Centre
LMO	Legally Mandated Organisation
LNV	ministerie van Landbouw, Natuur en Voedselkwaliteit
LSV GBKN	Landelijk samenwerkingsverband Grootchalige Basiskaart Nederland
NGR	Nationaal georegister
PBL	Planbureau voor de Leefomgeving
PDOK	Publieke Dienstverlening op de Kaart
RGI	Ruimte voor Geo-Informatie
RO	Ruimtelijke Ordening
RWS	Rijkswaterstaat
TU	Technische Universiteit
UvW	Unie van Waterschappen
V&W	ministerie van Verkeer en Waterstaat
VNG	Vereniging Nederlandse Gemeenten
VROM	ministerie van Volkshuisvesting, Ruimtelijke Ordening en Milieu
VU	Vrije Universiteit
Wro	Wet ruimtelijke ordening



Geonovum

Postbus 508 - 3800 AM Amersfoort - [www.geonovum.nl](http://www.geonovum.nl)