

Businessplan GEONOVUM

Ravi Netwerk voor Geo-informatie
Nationaal Clearinghouse Geo-informatie
Ministerie van VROM
22 december 2005

Twynstra Gudde

ADVISEURS EN MANAGERS

Businessplan GEONOVUM

Stationsplein 1
Postbus 907
3800 AX Amersfoort
Telefoon 033 4677777
www.twynstragudde.nl

Ravi Netwerk voor Geo-informatie
Nationaal Clearinghouse Geo-informatie
Ministerie van VROM

Jaap Berends
Walter Ligthart
Bas Vlemminx

Amersfoort, 22 december 2005
410405/BVL/ABX

Inhoudsopgave

1	Inleiding	1
1.1	Opdracht tot het maken van een businessplan	1
1.2	Werkwijze	1
1.3	Leeswijzer	1
2	Positionering	2
2.1	Context	2
2.2	Kansen	3
2.3	Missie	3
2.4	Doelen	4
2.5	Taken	5
2.6	Projecten	6
2.6.1	Basispakket	6
2.6.2	Opdrachtfinanciering	6
2.7	Rollen	7
3	Organisatie inrichting	9
3.1	Strategie	9
3.2	Structuur	9
3.3	Systemen	13
3.4	Cultuur	14
3.5	Personeel	14
3.6	Managementstijl	15
3.7	Evaluatie van GEONOVUM	15
4	Realisatie	17
4.1	Synergie voordelen INSPIRE, NCGI en portalen	17
4.2	Kosten organisatie	18
4.3	Onvoorzien	18
4.4	Overzicht van Kosten	19
4.5	Financiering	19
4.6	Globale planning voor het vervolg	20
5	Overzicht werkzaamheden GEONOVUM 2006-2008	21
5.1	Personele inzet in projecten	21
5.2	Overzicht van projecten	22
5.2.1	Versterken van de NGII	22
5.2.2	Project Onderzoek programmalijnen Standaardisatie 2006-2008	23
5.2.3	Beheer van bestaande standaarden	24
5.2.4	Scannen internationale ontwikkelingen en deelname namens Nederland in internationale standaardisatiefora voor GI (EU/CEN/ISO)	25

Twynstra Gudde

5.2.5	Basiswerk standaardisatie	26
5.2.6	Invoering en beheer van het INSPIRE-knooppunt	27
5.2.7	Inrichting en beheer van het NGDI-knooppunt	29

Bijlagen

1. Verantwoording kosten organisatie
2. Tarievenopbouw GEONOVUM

1 Inleiding

1.1 Opdracht tot het maken van een businessplan

Twynstra Gudde is gevraagd in opdracht van het Ministerie van VROM, en de voorzitters van de stichtingen Ravi en NCGI een businessplan op te stellen voor een nieuwe stichting met als naam: GEONOVUM. In GEONOVUM worden de taken van de stichtingen Ravi en NCGI ondergebracht.

Het businessplan is in twee ronden opgesteld. De eerste ronde heeft een eerste proeve van het businessplan opgeleverd, waarin met name de zogenaamde 'richtingsvraagstukken' zijn behandeld. In dit businessplan wordt een vertaalslag gemaakt van het richtingsplan naar het inrichtingsplan.

1.2 Werkwijze

Als uitgangspunt voor het opstellen van dit businessplan gelden de eerste proeve van het businessplan en de werksessie van 26 september 2005 met de heer Van den Brink (NCGI), mevrouw Burmanje (Ravi), de heer Hooyman (VROM) en de heer Van Rietschote.

1.3 Leeswijzer

Een ondernemingsplan begint normaliter met een omgevingsanalyse. Deze omgevingsanalyse is grotendeels in de eerste proeve van het businessplan aan de orde gekomen. Deze tweede proeve begint daarom met de positionering van GEONOVUM; wat wil GEONOVUM bereiken. Daarbij gaat het achtereenvolgens om uitspraken over de positionering van GEONOVUM op lange termijn (de missie) en de doelen op middellange- en kortetermijn.

Het tweede onderdeel van het ondernemingsplan (organisatie-inrichting) beschrijft de vormgeving van GEONOVUM. Bij de inrichting van de organisatie gaat het om aspecten zoals systemen, organisatiestructuur, personeel, managementstijl en cultuur.

In het derde onderdeel wordt het realisatieplaatje geschetst; hier komen de projecten, de kosten van de organisatie en de financiering aan bod.

2 Positionering

2.1 Context

Uit de omgevingsanalyse in de eerste proeve van het businessplan zijn de volgende aspecten naar voren gekomen:

- de coördinerende taak op het terrein van de GI is bij VROM beperkt ingevuld, met uitzondering van INSPIRE
- de GI in Nederland is verdeeld over een groot aantal relatief zelfstandige diensten en overheden
- op het vlak van de samenwerking heerst er een cultuur van concurrentie en non-interventie
- er is geen gemeenschappelijke strategische agenda
- accent heeft totnogtoe gelegen op de uitvoering
- er is weinig interactie tussen het ministerie en het werkveld
- het aantal bedrijven dat B-to-B of B-to-C werkt is zeer beperkt. Als gevolg hiervan zijn de bedrijven vooral volgend op overheidsinitiatieven en vertonen beperkt eigen initiatief.

Vervolgens zijn de effecten voor 'Geo-Nederland' beschreven. Geconcludeerd wordt dat de huidige werkwijze tot een neerwaartse spiraal heeft geleid. De meerwaarde van de samenwerking werd onvoldoende gezien. Voor 'Geo-Nederland' zijn de effecten de volgende:

- er zijn geen goede fora voor strategische agendasetting en uitvoering van samenwerkingstaken
- 'heikele vragen' en strategische kansen worden nauwelijks geagendeerd
- de expertise van publieke deelnemers in het werkveld wordt onvoldoende benut
- GI wordt beperkt gebruikt voor de ondersteuning van beleid
- de overheid heeft soms geen laagdrempelige toegang tot zijn eigen infrastructuur
- het gebruik van GI neemt onvoldoende toe, er is weinig bekend van de vraag
- GI wordt niet ingezet voor economische ontwikkeling (zoals in Duitsland/ NRW)
- de ontsluiting van GI voor burgers, bedrijven en wetenschap komt te langzaam van de grond
- delen van de Geo-infrastructuur zijn onvoldoende op elkaar afgestemd.

2.2 Kansen

Anno 2005 lonkt er een nieuw perspectief met de volgende kansen:

- de coördinatietaak is door de minister van VROM expliciet onderkend en beschreven in brieven aan de Tweede Kamer
- de invoering van Authentieke Basisregistraties is verankerd in politieke besluiten en budgetten
- in de jaren 2004-2010 vindt er in het kennisprogramma Ruimte voor GI een enorme kennisimpuls van € 40 miljoen plaats
- de EU-richtlijn INSPIRE geeft een impuls aan de ontsluiting van GI, Nederland neemt actief deel
- de standaardisatie staat stevig in de schoenen
- in het werkveld is bij de publieke deelnemers veel expertise aanwezig
- VROM initieert een sterkere regie door middel van het GI-beraad.

In deze context vervullen tot op heden de stichtingen Ravi en NCGI hun taak. GEONOVUM zet deze taken voort. De minister van VROM heeft besloten tot de oprichting van een GI-beraad dat haar gaat adviseren over de aansturing en regie van de Geo-informatie in Nederland. Met deze ontwikkeling is er uitgesproken ruimte en noodzaak voor GEONOVUM. Er is duidelijk behoefte aan een orgaan dat goed regie kan voeren op de uitvoering van projecten om de GI in Nederland verder te brengen.

2.3 Missie

Vanuit de taken van de Ravi en de NCGI en de analyse van de situatie in 'Geo-Nederland' is door de besturen van de Ravi en de NCGI samen met het Ministerie van VROM nagedacht over de richting van GEONOVUM. Hieruit is de volgende (concept-)missie naar voren gekomen.

GEONOVUM is een herkenbare stichting, die zelfstandig, professioneel en doelgericht opereert. De missie van GEONOVUM bestaat uit de volgende drieslag:

- *GEONOVUM initieert en bouwt mee aan een slagvaardige Nationale Geo-informatie Infrastructuur. GEONOVUM organiseert de dialoog en de samenwerking die hiervoor nodig zijn.*

GEONOVUM is de 'go-between' tussen het GI-veld en de politiek en heeft namens het veld een adviesfunctie richting de minister van VROM en het GI-beraad.

- *GEONOVUM geeft de regie van de minister van VROM en het GI-beraad handen en voeten door de uitvoering te organiseren, te monitoren en te sturen (programmaregie).*

2.4 Doelen

Op basis van de missie heeft GEONOVUM zichzelf een aantal doelen gesteld.

Deze doelen zijn:

- een denktank zijn op het terrein van GI en een stem van het GI-werkveld die de minister van VROM en het GI-beraad kan dienen met advies en kennis
- het ontwikkelen van kwalitatief goede standaarden die breed worden gebruikt en het monitoren van het gebruik daarvan
- het delen en ontsluiten van alle in Nederland beschikbare GI.

In dit kader organiseert en neemt GEONOVUM deel aan nationale en internationale fora voor standaardisatie en afstemming (onder meer INSPIRE).

Het formuleren van deze doelen betekent niet dat GEONOVUM alle in de doelstelling genoemde activiteiten zelf uitvoert. De kracht van GEONOVUM is de dialoog, de afstemming, de afspraken en de monitoring tussen partijen in het veld over welke partij(en) de concrete werkzaamheden voor het realiseren van deze doelen gaat uitvoeren.

Bij deze doelen van GEONOVUM horen de volgende subdoelen:

- het bundelen van krachten om de NGII te versterken door middel van afspraken, toezicht daarop en rapportage over de voortgang
- het inzichtelijk maken van programmadoelen die in de periode 2006-2008 met standaarden moeten worden ondersteund
- het up-to-date houden van de bestaande standaarden en deze waar nodig aanpassen en vernieuwen op basis van ontwikkelingen
- een breed gebruik van standaarden
- aansluiting van nationale GI-standaarden op internationale standaarden
- organiseren van implementatie van internationale verplichtingen tot invoering en gebruik van GI-standaarden
- impact van internationale standaarden voor de nationale praktijk in kaart brengen.
- brede invoering en gebruik van gezamenlijk aanvaarde standaarden in de GI sector en in aanverwante sectoren van GI-gebruikers
- voldoen aan de EU-verplichting van ontsluiting van milieugegevens (in feite allemaal Geo-gegevens) zoals opgenomen in de INSPIRE-richtlijn
- monitoren van die ontsluiting conform de INSPIRE-richtlijn
- het vinden en ontsluiten van in Nederland beschikbare GI
- het versterken van de NGII.

In hoofdstuk 4 worden deze doelen uitgewerkt in concrete projecten.

2.5 Taken

In de eerste proeve is aangegeven welke taken waar worden belegd.

Tabel 1. Taken

Taak	Positie
Opzetten en coördineren van de GI-infrastructuur	Belegd bij VROM, ondersteund door het GI-beraad Permanent overlegpunt tussen VROM en GEONOVUM GEONOVUM kan op eigen initiatief onderwerpen agenderen
Uitvoeren van de clearing-house- en de verwijfsfunctie	Verantwoordelijkheid belegd bij GEONOVUM, feitelijke uitvoering uitbesteed aan een publieke partij of bedrijfsleven
Fungeren als nationaal knooppunt (conform INSPIRE)	Belegd bij GEONOVUM in opdracht van VROM. Onderdelen uitbesteed aan bedrijfsleven
Organiseren van een gebruikersplatform	Belegd in GI-beraad
Uitvoeren van beheer o.h.g.v. standaardisatie	Belegd bij GEONOVUM in opdracht van VROM. Deel projectmatig bij GEONOVUM in opdracht van partijen in het veld
Vertaalslag van beleid naar uitvoering	GI-beraad in overleg met GEONOVUM
Secretariaat (mogelijk) GI-beraad	Belegd bij VROM
Agendering GI-beraad	Primair belegd bij VROM, gevraagd advies aan GEONOVUM, initiatief van GEONOVUM om onderwerpen te agenderen/te adviseren

De prioriteit voor GEONOVUM ligt bij:

- ‘Go between’ en ‘sparring rol’ GI-veld en GI-beraad/VROM.
- standaardisatie
- INSPIRE
- ontsluiting GI
- schakelpunt EU-ontwikkelingen ten aanzien van GI.

Bij deze taken zullen delen worden belegd bij publieke partijen of worden uitbesteed aan bedrijven. De aanbesteding hiervan vraagt een professionaliteit die niet bij de staf van GEONOVUM aanwezig zal zijn. Een dergelijke aanbesteding zal daarom ook worden belegd bij een van de deelnemers in GEONOVUM die deze kennis wel in huis heeft en het deskundig opdrachtgeverschap kan invullen. Wel zal de staf van GEONOVUM een rol vervullen in de consensusvorming omtrent de aanbesteding (organiseren inbreng van relevante partijen en het noodzakelijk overleg).

2.6 Projecten

2.6.1 Basispakket

Een aanzienlijk deel van de uitvoering van de genoemde taken vindt plaats in de vorm van projecten. Projecten die in de komende jaren tot het basispakket van GEONOVUM behoren, zijn:

- onderzoek programmaplan standaarden
- beheer bestaande standaarden
- scannen en inbreng internationale standaarden
- basiswerk standaardisatie
- INSPIRE-knooppunt
- NGDI (Geo-data infrastructuur) knooppunt
- versterken NGII.

Deze projecten zijn nader uitgewerkt en toegelicht in hoofdstuk 5.

2.6.2 Opdrachtfinanciering

Naast projecten binnen het basispakket zal GEONOVUM projecten uitvoeren in opdracht van een of meerdere partijen in het werkveld of een dienst of het ministerie. De financiering vindt buiten de basisfinanciering plaats en komt ten laste van de opdrachtgevende partij(en). Het gaat hierbij om opdrachten die passen binnen de missie van GEONOVUM, die samenwerking tussen partijen in het werkveld vereisen en die niet door bedrijven in de markt kunnen worden uitgevoerd. Voorbeelden van dergelijke opdrachtfinancieringen zijn:

- ondersteuning voor standaarden op het terrein van Ruimtelijke Ordening, (IMRO), Kennisinfrastructuur Cultuurhistorie (IMKICH), Kabels- en leidingeninformatie (IMKL)
- DURP-portaal.

2.7 Rollen

GEONOVUM zou de volgende rollen kunnen innemen:

<i>Focus op waarde</i>	<i>GEONOVUM als adviseur</i>		<i>GEONOVUM als ondernemer</i>
		<i>GEONOVUM als architect</i>	
<i>Focus op kosten</i>	<i>GEONOVUM als beheerder</i>		<i>GEONOVUM als partner</i>

Focus op stabiliteit
Focus op innovatie

Figuur 1. Mogelijke rollen van GEONOVUM

Onderstaande tabel toont de verschillen tussen de rollen op de terreinen missie, strategie, stafbureau en medewerkers.

Tabel 2. Verschillen tussen rollen

	Missie	Strategie	Stafbureau	Medewerkers
Beheerder	verbeteren bestaande organisatie	kleine stappen, efficiency verbeteren	Uitvoeren van projecten	werkers
Adviseur	signaleren opportuniteiten	analyseren beleid en ontwikkelingen	adviesfunctie aan partijen en VROM	denkers
Architect	optimaliseren synergie en samenhang	opstellen kaders en richtlijnen	samen met veld bedenken van strategie	integrators
Partner	verbeteren performance GI-veld	goed volgen markt/beleid mogelijkheden	initiëren van projecten en samenwerking	doeners
Ondernemer	benutten van marktkansen	adaptie van innovaties	Stuurt anderen	marketeers

Gezien de taken die GEONOVUM moet uitvoeren en het groeiscenario dat bij deze taken hoort, ligt het voor de hand dat GEONOVUM begint met een rol als adviseur/ beheerder/architect. Bij de rol van adviseur merken wij hier op dat met name op het terrein van standaardisatie de nodige expertise bij GEONOVUM aanwezig moet zijn. Op middellangetermijn kan GEONOVUM doorgroeien richting de rol van partner.

3 Organisatie inrichting

3.1 Strategie

De strategie geeft de manier aan waarop en het geheel van middelen waarmee vooraf gestelde doelen kunnen worden bereikt. Ze geeft dus de route aan waarlangs de organisatie gaat (de komende vijf jaar), om de eindbestemming zoals deze in de missie is geformuleerd, te bereiken: wat gaan wij nu echt doen om de doelen te realiseren?

De focus van GEONOVUM ligt in het begin (2006 – 2008) op haar uitvoeringstaken. De projecten moeten zodanig goed op de rails komen dat het GI-beraad zich volledig kan focussen op haar strategische koers. GEONOVUM zal zich hiertoe in beginsel richten op de taken die reeds goed verlopen en noodzakelijk moeten worden doorgezet. Het betreft dan met name INSPIRE, standaarden en ontsluiting van informatie. De concrete invulling van deze taken volgt in hoofdstuk 4.

Het is niet de bedoeling dat GEONOVUM een grote uitvoerende partij wordt. GEONOVUM zal de uitvoering van opdrachten veelal uitbesteden in opdracht van VROM op advies van het GI-beraad. GEONOVUM richt zich dus met name op de regie van de uitvoering. GEONOVUM voert alleen zaken uit als het resultaat veel overleg en samenwerking tussen partijen in het werkveld vereist. GEONOVUM heeft dan ook een relatief kleine bezetting.

Naarmate GEONOVUM en het GI-beraad zich hebben ontwikkeld en beter vertrouwd zijn geraakt met elkaar en GEONOVUM naar tevredenheid functioneert, zal GEONOVUM toegroeien naar een meer strategische adviesrol (zonder dat daarbij de kwaliteit van de uitvoering in het geding komt). GEONOVUM zal dan de rol aannemen van 'de luis in de pels' en klankbord van het GI-beraad.

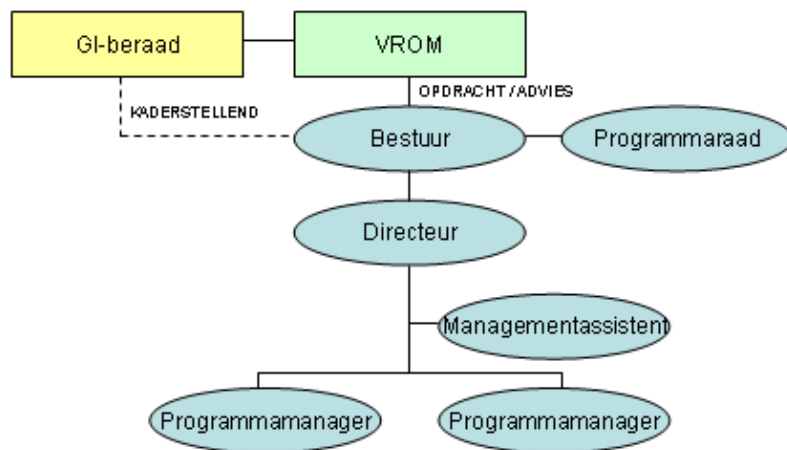
3.2 Structuur

De beoogde activiteiten van GEONOVUM vereisen een moderne, flexibele netwerkorganisatie. Een dergelijke organisatie is relatief compact van omvang, kent een platte en eenvoudige structuur. Procedures zullen worden ontwikkeld om de aanbesteding van projecten en de uitvoering van projecten te organiseren; de belangrijkste activiteiten van GEONOVUM. Grote aanbestedingen worden belegd bij een van de deelnemers in GEONOVUM (zie 2.5).

Voor GEONOVUM wordt een structuur gekozen, bestaande uit een bestuur, een programmaraad, een directeur, programmamanagers en een management-assistent. In totaal heeft de organisatie ongeveer vijf à zes fte permanent actief in de organisatie.

Nog eens drie fte is 'flexibel', op basis van projecten, actief bij GEONOVUM. Daarnaast kunnen op ad hoc basis medewerkers uit de deelnemende partijen worden toegevoegd, met name om de inhoudelijke functie te verdiepen.

Onderstaand figuur toont de structuur van GEONOVUM.



Figuur 2. Organisatiestructuur GEONOVUM

Bestuur

Een klein bestuur bewaakt de continuïteit van GEONOVUM. GEONOVUM is met name een uitvoerend orgaan, maar heeft ook een adviserende rol op strategisch niveau. Opdrachten voor GEONOVUM zijn afkomstig van VROM, en de gezamenlijke deelnemers. Het bestuur van GEONOVUM stuurt de (uitvoerende) activiteiten aan en is hiervoor verantwoordelijk. De interface met het GI-beraad wordt gevormd door de voorzitter van GEONOVUM die in het GI-beraad zitting heeft.

Het bestuur van GEONOVUM is geen afspiegeling van het GI-beraad. GEONOVUM moet een 'eigen stem' hebben en kritisch kunnen zijn ten opzichte van het GI-beraad. Er moet tussen het GI-beraad/VROM en GEONOVUM een duidelijke opdrachtgever/-nemerrelatie tot stand komen. Daarnaast moet GEONOVUM als gezaghebbend worden erkend; de stem van GEONOVUM moet er toe doen en zo moet dat ook in het veld en het GI-beraad worden ervaren.

Twynstra Gudde

Voor de samenstelling van het bestuur wordt daarom gedacht aan (vijf) expertmatige personen die belangstelling hebben voor de inhoud en bedrijfsvoering van programma's en projecten. Het bestuur zal ten minste vier maal per jaar bijeenkomen.

Voor het bestuur wordt gedacht aan de volgende samenstelling:

- vier leden onbetaald
- één voorzitter betaald 0,1 fte (0,2 fte in het eerste jaar).

De voorzitter heeft affiniteit met GI en goede netwerkcapaciteiten op bestuurlijk/politiek niveau.

Directeur

De operationele aansturing van GEONOVUM geschiedt door een directeur. De directeur legt verantwoording af aan het bestuur. De directeur is verantwoordelijk voor de GEONOVUM-organisatie en de uitvoering van de programma's en projecten. Dit leidt tot het volgende takenpakket:

- het toezien op en participeren in het programmamanagement
- het plaatsen in een meerjarig kader van functie, rol en financiering van GEONOVUM
- het onderhouden van contacten met stakeholders
- het leidinggeven aan het bureau
- het ondersteunen van het bestuur en de programmaraad
- het uitvoeren en bewaken van financiële en administratieve procedures
- het opstellen van de jaarrekening en zorgdragen voor verantwoording aan financiers.

Mogelijk woont ook de directeur van GEONOVUM de vergadering van het GI-beraad bij. Dit bevordert de nauwe interactie tussen het GI-beraad en GEONOVUM.

De directeur kent de volgende tijdverdeling van de activiteiten:

- directiewerkzaamheden: 0,2 fte
- bedrijfsvoering: 0,4 fte
- programmamanagement: 0,4 fte.

Het profiel van de directeur is: accent op bedrijfsvoering/ programmamanagement. Goed overzicht op het veld, sterk communicatief, goed netwerken in dat kader op operationeel niveau, adviseur van het bestuur.

Managementassistent

De managementassistent (één fte) richt zich met name op pfofah-taken (personeel, informatie, organisatie, financiën, administratie en huisvesting). De managementassistent ondersteunt met name de directeur in de dagelijkse bedrijfsvoering. Een aantal taken, zoals de financiële administratie, salarisadministratie, HRM en ICT zal worden uitbesteed.

Het profiel van de managementassistent is: sterk in alle ondersteunende administratieve taken.

Programmamanagers

Voor de reguliere (inhoudelijke) de GEONOVUM-taken worden twee programmamanagers (à één fte) ingezet, met in hun portefeuille in ieder geval standaarden en INSPIRE, maar daarnaast ook andere activiteiten. De programmamanagers zijn ook projectleider voor delen van het programma.

De profielen van de programmamanagers zijn: zeer goede programma- en projectmanagementvaardigheden, kundig op respectievelijk INSPIRE en standaardisatie in het bijzonder, en GI in het algemeen.

Programmaraad

Van essentieel belang bij GEONOVUM is de inbreng van de deelnemers. Door de inbreng van deelnemers kan GEONOVUM zijn rol als ‘go between’, stem van het veld waarmaken. Deze inbreng zal plaatsvinden via de programmaraad, die inhoudelijk adviseert aan het bestuur voor wat betreft de taken in opdracht van VROM en de inhoudelijke prioritering bepaald voor wat betreft projecten die GEONOVUM zelf initieert. Ook zal de programmaraad een centrale rol spelen in adviezen aan VROM en het GI-beraad.

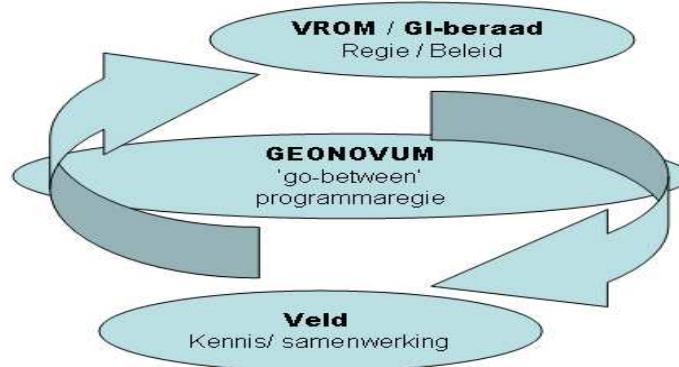
Deelnemende partijen

De beoogde deelnemers van GEONOVUM zijn: TNO Bouw & Ondergrond, Kadaster, AGI, RIVM, DLG, IPO, UvW, VNG, CBS, ROB/RDMZ, BZK en KNMI.

GEONOVUM heeft een duidelijke publieke functie en daarom dienen bedrijven in eerste instantie géén onderdeel van GEONOVUM uit te maken. GEONOVUM heeft focus nodig en start vanuit de publieke functie. Vooral in het begin is het van belang sterk te focussen en dat gaat het beter met een beperkt aantal partijen met min of meer dezelfde belangen: afstemming van de GI in Nederland. Op termijn zouden bedrijven kunnen deelnemen in GEONOVUM.

Verhouding GEONOVUM en GI-beraad

De taken en rollen van GEONOVUM en het GI-beraad hangen nauw samen. Het GI-beraad wordt door de minister van VROM ingesteld als meedenker en adviseur bij de regie (het beleid) van de coördinerende taak van VROM. GEONOVUM is de schakel tussen regie en uitvoering. De verhouding tot het GI-beraad is er een van samenwerking.



Figuur 3. De rol van GEONOVUM tussen VROM en Veld.

GEONOVUM signaleert ontwikkelingen in het werkveld en communiceert hierover actief met VROM en het GI-beraad. GEONOVUM maakt zich waar nodig 'de stem van het veld' en mobiliseert kennis. GEONOVUM vertaalt de keuzes en opdrachten van het GI-beraad en VROM in concrete opdrachten en zet die uit bij de juiste partijen in het veld.

Relatie met BGI en RGI

GEONOVUM zal intensieve contacten onderhouden met het Bedrijvenplatform Geo Informatie (BGI). GEONOVUM zal met BGI de wederzijdse plannen afstemmen en nagaan hoe samen kan worden opgetrokken in het versterken van de NGII in Nederland. GEONOVUM zal in gesprek met de BGI duidelijk maken wat GEONOVUM van BGI verwacht en wat GEONOVUM en BGI elkaar te bieden hebben. GEONOVUM zal BGI uitnodigen ditzelfde te doen.

Met het programma Ruimte voor Geo-informatie (RGI) onderhoudt GEONOVUM eveneens intensieve contacten. Daar waar RGI zich richt op versterking van de kennisinfrastructuur van de NGII, richt GEONOVUM zich met name op de invoering van die kennis en in RGI ontwikkelde producten en concepten in de praktijk van de Geo-informatie. Daarnaast zal GEONOVUM deelnemen in projectvoorstellen in het kader van RGI.

3.3 Systemen

De systemen zijn de regels en procedures waarmee het dagelijks functioneren wordt gestuurd.

Het GI-beraad/VROM bepaalt als opdrachtgever grotendeels welke projecten worden uitgevoerd. Daarnaast kan het bestuur zelfstandig tot het uitvoeren van activiteiten of projecten besluiten.

Gezien de werkzaamheden van GEONOVUM zal bij de inrichting van de organisatie en werkwijzen gebruik worden gemaakt van onder andere de volgende systemen:

- project- en programmamanagementmethoden
- aanbestedingsprocedures
- planning & control.

Een ander essentieel element betreft organisatieontwikkeling.

Ondersteunende systemen op het gebied van ICT, huisvesting, financiële administratie en HRM worden zoveel mogelijk uitbesteed.

3.4 Cultuur

Cultuur is de gemeenschappelijke waarden en normen van een groep mensen en de daaruit voortvloeiende manieren van doen. Cultuur komt onder meer tot uiting in de wijze waarop werk wordt aangepakt, de manier waarop mensen worden beloond en de symbolen die een organisatie gebruikt.

De cultuur bij GEONOVUM kan worden getypeerd door de volgende steekwoorden:

- binding, samenhang, samenwerken,
- resultaatgerichtheid: projectmatig werken (PMW), denken in resultaten en beheersing van TGKIO (tijd, geld, kwaliteit, informatie, organisatie)
- open en extern gericht; elkaar makkelijk kunnen vinden, goed benaderbaar (laagdrempelig)
- communicatie; zowel intern van elkaar op de hoogte zijn als extern weten wat er speelt
- netwerk; goede contacten buiten de eigen organisatie en deze ook binnen de organisatie ontsluiten
- kennisdelen, dienstverlenend: besef dat GEONOVUM bestaat om GI verder te brengen; dienstverlenende houding, voorop in kennis delen en binden van partijen.

3.5 Personeel

Onder personeel wordt verstaan de karakteristieken en vaardigheden van de medewerkers.

De werknemers van GEONOVUM zullen op de kwaliteiten, zoals genoemd in voorgaande paragraaf, worden geselecteerd. Daarnaast zal er aandacht zijn voor het verder verbeteren van deze kwaliteiten door het volgen van cursussen, zoals Prince 2 of PMW.

In de sector zijn er van oudsher inhoudelijk bekwame mensen werkzaam, en dat is goed, maar projectmanagementbekwaamheden laten vaak te wensen over. GEONOVUM zal daarnaast een vrij jonge club zijn.

Daarom moet er bij GEONOVUM aandacht worden besteed aan organisatieontwikkeling, meer dan tot nog toe het geval was. Skills liggen op het terrein van project- en programmamanagement en professioneel samenwerken.

Daarnaast verdient de inhoudelijke standaardisatiekennis aandacht. Deze kennis is bij de Ravi op dit moment slechts bij één persoon permanent en met voldoende diepgang verankerd. Deze kennis is ook in het werkveld niet diepgaand aanwezig. Dit is een te smalle basis en risicovol. Bij GEONOVUM dienen minimaal twee medewerkers over diepgaande kennis omtrent Geostandaarden te beschikken. Op hun hoofdtaken dienen zij elkaar te kunnen vervangen.

3.6 Managementstijl

De managementstijl omschrijft de kenmerkende gedragspatronen van het management binnen de organisatie. Het gaat dan bijvoorbeeld om de zichtbaarheid en de bereikbaarheid van een manager.

De aansturing van de medewerkers bij GEONOVUM geschiedt sterk op basis van Projectmatig Werken. De focus ligt op het resultaat. De directeur van GEONOVUM speelt hierin een voorbeeldrol, maar datzelfde geldt voor de programmamanagers in hun respectievelijke projecten. Aangezien er in telkens wisselende samenstelling in projecten wordt gewerkt, is er op voorhand niet één beste managementstijl te omschrijven. Immers, verschillende mensen vragen om een verschillende leiderschapstijl (‘situationeel leiderschap’).¹

Voor wat betreft de gewenste managementstijl voor de directeur en de programmamanagers van GEONOVUM geldt dat zij in de opstartfase het beste kunnen kiezen voor een ondernemende ‘hands on’ rol. Voor de programmamanager geldt dat in beginsel gekozen wordt voor ‘opdragen’; de projecten moeten in gang worden gezet en hierbij is daadkracht in het begin essentieel. Wanneer projecten lopen en projectleden taakbekwaam zijn, zal meer gekozen kunnen worden voor ‘overleggen’. Aangezien de programmamanagers inhoudelijk bekwaam zijn op hun deelgebieden zal de directeur met name richting hen voor de overlegrol kiezen. Zij dienen samen plannen op te stellen en voortgang te bewaken.

3.7 Evaluatie van GEONOVUM

Met het oog op het inhoudelijk en bedrijfsmatig goed functioneren van GEONOVUM, wordt de voortgang van projecten en activiteiten bewaakt en vindt verslaglegging van de voortgang plaats aan bestuur en opdrachtgevers.

¹ Leiderschapstijlen van Hersey, Blanchard en Johnson .

Twynstra Gudde

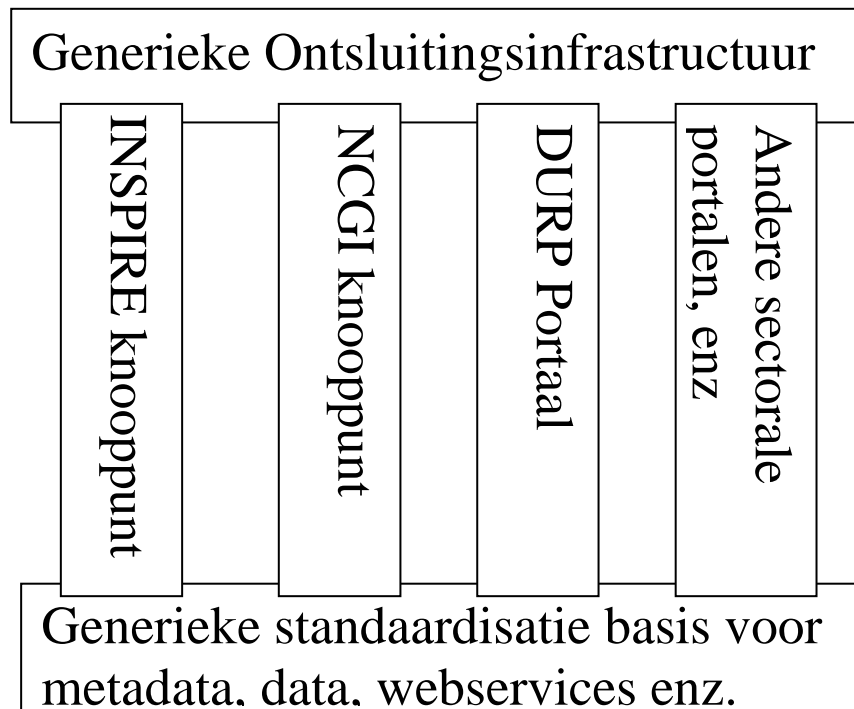
Daarnaast zijn in de jaren 2006-2008 twee evaluaties voorzien: na één jaar een evaluatie van het inhoudelijk functioneren van GEONOVUM en na twee jaar een evaluatie van het inhoudelijk en bedrijfsmatig functioneren.

4 Realisatie

In dit hoofdstuk wordt per taak beschreven hoe GEONOVUM deze zal oppakken. Dit zal gebeuren aan de hand van een vast format, waarin achtereenvolgens de taak, de invulling van deze taak, de mijlpalen, de benodigde input en de bijbehorende kosten aan bod komen. Aan het eind van dit hoofdstuk wordt dit gesommeerd tot een overzicht voor GEONOVUM.

4.1 Synergie voordelen INSPIRE, NCGI en portalen

In het projectenpakket van GEONOVUM is er sprake van synergievoordelen. Deze voordelen worden met name behaald bij het inrichten van knooppunten voor ontsluiting van informatie en bij standaardisatie. Concreet levert het onderbrengen van het NCGI en het INSPIRE-knooppunt bij GEONOVUM een synergievoordeel op van jaarlijks structureel € 200000,- beheerskosten en daarboven 90 dagen inzet. Deze synergie ontstaat doordat de infrastructuur en de standaarden die moeten worden ontwikkeld voor INSPIRE, eveneens bruikbaar zijn en deels hetzelfde zijn voor de NCGI-ontsluiting. Eventuele sectorale portalen die bij GEONOVUM zouden worden belegd (bijvoorbeeld het DURP-portaal) delen eveneens in die synergie. Dit kan als volgt worden geïllustreerd (zie figuur 4).



Figuur 4. Kostendeling bij generieke ontsluiting/generieke standaardisatie

4.2 Kosten organisatie

GEONOVUM kent twee soorten kosten, te weten projectkosten, zoals besproken in voorgaande paragraaf, en overige kosten die de organisatie maakt voor ondersteunende werkzaamheden (management, overleg en afstemming).

Voor deze kosten kan een onderscheid worden gemaakt in de volgende posten:

- (p)ersoneel; de kosten die gepaard gaan personeelszaken betreffen kosten die gepaard gaan met de salarisadministratie en HRM-beleid (werving en selectie, functioneringsgesprekken, et cetera)
- (i)nformatievoorziening; de kosten die gepaard gaan met communicatie, uitgezonderd de ICT-kosten
- (o)rganisatie; de kosten die gepaard gaan met het organiseren zelf. Het gaat dan bijvoorbeeld om intern werkoverleg, het regelen van de dagelijkse gang van zaken en organisatieadvies. Daarnaast is er (beperkt) ruimte voor organisatie ontwikkeling
- (f)inanciën; de kosten die gepaard gaan met facturering, boekhouden, een externe accountant, et cetera
- (a)utomatisering; alle kosten die gepaard gaan met de automatisering, zowel het beheer als het onderhoud van de ICT-systemen
- (h)uisvesting en facilitair bedrijf; de kosten van het pand, schoonmaak, catering, et cetera

Het personeel zal gedetacheerd worden door deelnemende partijen. Hierdoor wordt bereikt dat er flexibiliteit is, maar tegelijkertijd dat kennisborging wordt gegarandeerd evenals kennisverspreiding. De kosten van het personeel vallen bij GEONOVUM. Echter, door detachering kan de overhead lager worden gehouden.

In bijlage 1 staan de kosten uitgewerkt.

De kosten van GEONOVUM worden verdeeld over projecten en overige werkzaamheden (management, overleg en afstemming). Voor de projectkosten is uitgegaan van een norm van 170 projectdagen per medewerker. De toerekening van kosten is gebaseerd op het aantal benodigde dagen inzet per project vermenigvuldigd met een gemiddeld tarief. Dit gemiddelde tarief is gebaseerd op het totale aantal fte projectcapaciteit maal de salariskosten inclusief overhead horend bij deze projectinzet.

4.3 Onvoorzien

Naast de hiervoor genoemde posten wordt er voor GEONOVUM ook een post 'onvoorzien' opgenomen. Hieruit kan onder andere organisatieontwikkeling van GEONOVUM en eventueel onvoorziene kosten worden gefinancierd. Tijdens de start van GEONOVUM is het van belang dat er wat ruimte is om onvoorziene kosten op te kunnen vangen, ten einde de continuïteit te waarborgen.

GEONOVUM zal verantwoording afleggen over de besteding van deze post en niet opgemaakt budget zal worden opgenomen in het volgende jaar.

4.4 Overzicht van Kosten

Onderstaande tabel schetst de totale kosten van GEONOVUM op jaarbasis.

Tabel 3. Kosten GEONOVUM 2006 – 2008

Projecten	2006	2007	2008
Onderzoek programmalijnen standaardisatie	€ 44.000,--	€ 13.000,--	€ 13.000,--
Beheer van bestaande standaarden	€ 121.000,--	€ 115.000,--	€ 115.000,--
Scannen internationale ontwikkelingen en deelname namens Nederland in internationale standaardisatiefora voor GI	€ 63.000,--	€ 59.000,--	€ 59.000,--
Basiswerk standaardisatie	€ 43.000,--	€ 40.000,--	€ 40.000,--
Invoering en beheer INSPIRE	€ 195.000,--	€ 374.000,--	€ 556.000,--
Inrichting en beheer NGDI	€ 252.000,--	€ 190.000,--	€ 190.000,--
Versterken van de NGII	€ 177.000,--	€ 283.000,--	€ 283.000,--
Externe projecten o.b.v. opdrachtfinanciering	€ 200.000,--	€ 300.000,--	€ 300.000,--
Totaal projecten	€ 1095.000,--	€ 1.374.000,--	€ 1.566.000,--
Voorzitter	PM	PM	PM
Onvoorzien	€ 100.000,--	€ 100.000,--	€ 100.000,--
Totaal	€ 1.195.000,--	€ 1.474.000,--	€ 1.656.000,--

4.5 Financiering

De basistaken van GEONOVUM zijn van belang voor het Ministerie van VROM en voor de partijen in het werkveld. Over de verdeling valt het volgende te zeggen; wat betreft INSPIRE wordt verwacht dat de kosten hiervoor volledig door VROM zullen worden gedragen. Het betreft immers een wettelijke verplichting op basis van een EU-richtlijn.

Bij de overige werkzaamheden zullen de initiatiefnemers van GEONOVUM vragen aan VROM als regievoerder aan te geven welk belang VROM hecht aan de verschillende taken en welke bijdrage daarbij hoort. Hetzelfde zal het bestuur doen in de richting van belanghebbende ministeries, diensten en andere overheden in het werkveld. Van deze partijen wordt eveneens een bijdrage verwacht in relatie tot het belang dat er is bij de basistaken van GEONOVUM.

Voor de overige taken van GEONOVUM zal het principe van opdrachtfinanciering worden gehanteerd.

4.6 Globale planning voor het vervolg

Deze globale planning luidt:

Maand 1

- starten GEONOVUM in overleg
- bepalen en toets rechtsvorm
- aantrekken kwartiermaker/directeur a.i.

Maand 2

- start kwartiermaken
- start werving personeel
- maken uitvoeringsplannen (piofah)
- onderhandelen deelnemers
- besluiten: 'hoe winkel open tijdens verbouwing'.

Maand 3-5

- realiseren uitvoeringsplannen.

Maand 6

- GEONOVUM operationeel.

5 Overzicht werkzaamheden GEONOVUM 2006-2008

In dit hoofdstuk staat een gedetailleerd overzicht van de werkzaamheden van GEONOVUM in de jaren 2006-2008. Dit overzicht van werkzaamheden is tevens de basis voor de berekening van de omvang van personele organisatie van GEONOVUM en de kosten van GEONOVUM. Hierbij is het uitgangspunt dat iedere adviseur 170 dagen beschikbaar heeft voor projecten. De overige werkbare dagen worden besteed aan management, overleg en afstemming.

5.1 Personele inzet in projecten

In de onderstaande tabel wordt de personele inzet in projecten geschetst over 2006-2008. De projecten worden in de volgende paragraaf nader beschreven. De geschetste inzet betreft dagen van de GEONOVUM-adviseurs.

Tabel 4. Projecten en inzet in dagen (2006 – 2008)

Project/activiteit	2006 inzet	2007 inzet	2008 Inzet
Onderzoek programmaplan standaarden	20	15	15
Beheer bestaande standaarden	75	75	75
Scannen en inbreng internationale standaardisatie	50	50	50
Basiswerk Standaardisatie	40	40	40
INSPIRE-knooppunt	100	200	410
NCGI-knooppunt	160	160	160
Versterken van de NGII	PM	PM	PM
Totaal	445	540	750

Op basis van de portefeuille die de huidige stichting Ravi heeft aan opdracht-financiering, is het gerechtvaardigd te veronderstellen dat GEONOVUM op jaarbasis één fte te werk kan stellen voor specifieke opdrachten. Deze komen bovenop de hierboven benodigde capaciteit. Het gaat hierbij om projecten en activiteiten zoals het ontwikkelen en beheren van sectorale standaarden en het inrichten en beheren van portalen voor ontsluiting van informatie. Bij een aantal projecten en activiteiten treedt synergie op met de basistaken uit de bovenstaande tabel.

Per project en activiteit moet worden getoetst of er sprake is van een activiteit die samenwerking en afstemming van de GI-partijen vereist, en niet kan worden uitgevoerd door de markt.

5.2 Overzicht van projecten

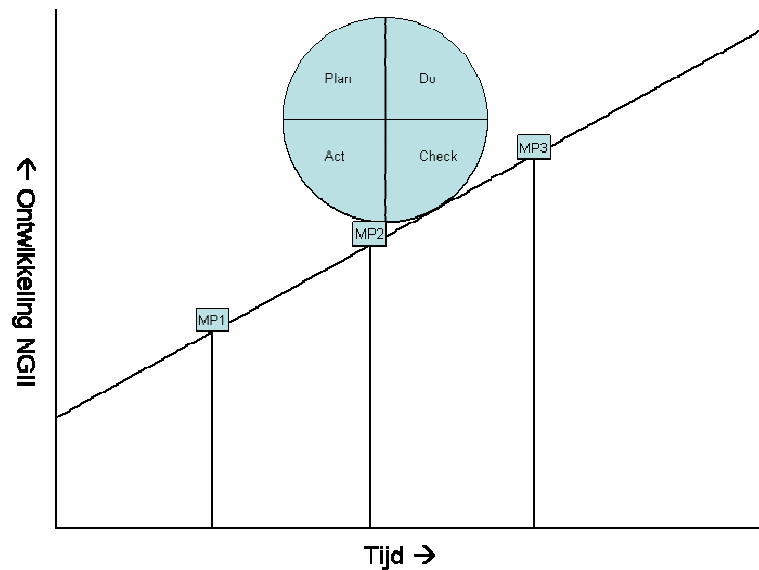
5.2.1 Versterken van de NGII

Doel

Het bundelen van krachten om de NGII te versterken door het maken van afspraken, het toezien op de afspraken en het rapporteren over de voortgang van de NGII.

Uitgangspunt

GEONOVUM is de partij die krachten kan bundelen in het GI-veld, die het overzicht heeft op de inspanningen in het kader van de NGII en de zogenaamde witte vlekken. GEONOVUM zal op basis van een inventarisatie van de reeds geleverde inspanningen (er is al veel gebeurd!) op het terrein van de NGII een advies voor een programma opstellen om de NGII verder te brengen. Onderstaand figuur illustreert de wijze waarop dat zal gebeuren.



Figuur 5. Rol GEONOVUM in programma NGII

GEONOVUM stelt een advies op voor het GI-beraad voor een programmaplan om de NGII verder te ontwikkelen. In dit programmaplan zijn concrete mijlpalen opgenomen. Bij iedere mijlpaal is de NGII verder ontwikkeld. Op basis van Plan-Do-Check-Act kan het programmaplan worden bijgesteld. GEONOVUM is dan met name verantwoordelijk voor de onderdelen Plan (het opstellen van het programmaplan), Check (het monitoren van de voortgang en de ontwikkeling) en Act (het aandragen van verbetervoorstellen). Voor het Do-gedeelte zijn de uitvoerende partijen verantwoordelijk.

Vanuit haar rol kan GEONOVUM de 'stem van het veld' richting VROM en het GI-beraad verwoorden. Vanuit haar kennis in de uitvoering zal ze gewenst en ongewenst adviseren aan VROM en GI-beraad.

Toelichting

Activiteiten die moeten worden uitgevoerd, zijn:

- inventariseren van de reeds gevoerde inspanningen voor de NGII
- advies uitbrengen aan het GI-beraad voor een gedragen visie op de NGII en een Plan van Aanpak voor de versterking hiervan
- coördineren van de uit te voeren activiteiten in het kader van het programmaplan
- monitoren van de voortgang van de activiteiten in het kader van het programmaplan
- PM.

Opdrachtgever

Ministerie van VROM, dan wel deelnemers van GEONOVUM.

Betrokken partijen

Alle partijen in de GI-sector.

Resultaat

Jaarlijkse mijlpalen: PM.

Doorlooptijd

Continu proces.

Inzet GEONOVUM-personeel: 2006-2008: jaarlijks PM (afhankelijk van het programma).

Geld (out of pocket): 2006-2008: jaarlijks PM (afhankelijk van het programma).

5.2.2 Project Onderzoek programmalijnen Standaardisatie 2006-2008

Doel

Het inzichtelijk maken van programmadoelen die in de periode 2006-2008 met standaarden moeten worden ondersteund.

Toelichting

De huidige standaardisatiewerkzaamheden in het Geo-werkveld heeft een beperkte programmatische basis. Dit is ondermeer ingegeven door het ontbreken van voldoende structurele financiering. Dit project resulteert in een programmaplan dat een stevige programmabasis legt onder de standaardisatie in de komende jaren.

Opdrachtgever

GI-beraad/VROM.

Betrokken partijen

GI-beraad, de GEONOVUM-deelnemers, BGI.

Resultaat

Plan met na te streven standaardisatiedoelen en programmalijnen in de komende jaren. Deze programmalijnen zijn monitoring- en sturingsinstrumenten voor het GI-beraad.

Doorlooptijd

1 januari 2006-1 mei 2006

Vervolgens jaarlijks bijstellen.

Inzet GEONOVUM-personeel:

2006: 20 dagen

2007: 15 dagen voor actualisering

2008: 15 dagen voor actualisering.

Geld (out of Pocket)

2006: € 25.000,--

Totale kosten

2006: € 44.000,--

5.2.3 *Beheer van bestaande standaarden*

Doel

- Het up-to-date houden van de bestaande standaarden en deze waar nodig aanpassen en vernieuwen op basis van ontwikkelingen
- een breed gebruik van standaarden.

Toelichting

Het gaat hier om standaarden en werkzaamheden als:

- NEN 3610 en afstemming hiervan met sectormodellen
- metadata standaard
- jaarlijkse cursus implementatie GI-standaarden
- onderhoud website en kennisbasis
- deelname in nationale E-overheid en standaardisatiefora (standaardisatieberaad, NEN en dergelijke).

Opdrachtgever: VROM.

Betrokken partijen

Alle partijen GI-veld en GI-gebruikers in aanpalende sectoren.

Resultaat

- Jaarlijks activiteitenplan
- set actuele standaarden
- jaarlijks 30 opgeleide professionals die GI-standaarden moeten toepassen
- actuele website en kennisbasis.

Doorlooptijd

Doorlopende activiteiten met jaarlijks activiteitenplan.

Inzet GEONOVUM-personeel

75 dagen per jaar.

Geld (out of pocket)

Jaarlijks € 50.000,--

Totale kosten

2006: € 121.000,--

5.2.4 Scannen internationale ontwikkelingen en deelname namens Nederland in internationale standaardisatiefora voor GI (EU/CEN/ISO)

Doel

- Aansluiting van nationale GI-standaarden op internationale standaarden
- organiseren van implementatie van internationale verplichtingen tot invoering en gebruik van GI-standaarden
- impact van internationale standaarden voor de nationale praktijk in kaart brengen.

Toelichting

Er wordt in de komende jaren een netwerk van experts opgebouwd die afkomstig zijn uit (overheids) diensten en bedrijven in Nederland. Dit netwerk moet binnen een termijn van één à twee jaar in internationale fora kunnen participeren.

Deze activiteiten zijn exclusief deelname in internationale fora in het kader van INSPIRE.

Opdrachtgever

VROM.

Betrokken partijen

Alle partijen GI-veld.

Resultaat

- Concrete doorvertaling van EU/ISO-standaarden naar de NL situatie.
- inbrengen van Nederlandse kennis en belangen in EU-fora.
- opzetten en onderhouden van het netwerk van Nederlandse stakeholders en experts.

Doorlooptijd

Doorlopende activiteit met jaarlijks activiteitenplan.

Inzet GEONOVUM-personeel

50 dagen per jaar.

Geld (out of pocket)

Jaarlijks € 15.000,-- (voornamelijk reiskosten en incidentele inhuur van experts).

Totale kosten

2006: € 63.000,--

5.2.5 *Basiswerk standaardisatie*

Doel

Brede invoering en gebruik van gezamenlijk aanvaarde standaarden in de GI-sector en in aanverwante sectoren van GI-gebruikers.

Toelichting

Het gaat hier om werkzaamheden als:

- lobby voor het gebruik van standaarden
- geven van presentaties
- maken van publicaties
- representeren van het GI-standaardisatieveld in sectorale standaardisatie discussie en trajecten. Hierbij gaat het concreet om vraagstukken als: ondergronds bestemmingsplan, DURP, OOV, Landschapsinrichting, bodem en dergelijke.

Deze activiteiten vinden deels plaats op basis van een activiteitenplan en deels ad hoc op verzoek van derden.

Opdrachtgever

VROM.

Betrokken partijen

Alle partijen GI-veld en GI-gebruikers in aanpalende sectoren.

Resultaat

- Sectorale modellen op basis van GI-basisstandaarden.
- brede (sectorale) invoering en gebruik van standaarden.

Doorlooptijd

Permanente activiteit.

Inzet GEONOVUM-personeel

40 dagen per jaar.

Geld (out of pocket)

Jaarlijks € 5.000,-- (voornamelijk voor communicatiedragers: presentaties, folders e.d.).

Totale kosten

2006: € 43.000,--

5.2.6 Invoering en beheer van het INSPIRE-knooppunt

Doel

- Voldoen aan de EU-verplichting van ontsluiting van milieugegevens (in feite allemaal Geo-gegevens) zoals opgenomen in de INSPIRE-richtlijn
- monitoren van die ontsluiting conform de INSPIRE-richtlijn.

Uitgangspunt

Bij de weergave van dit plan is het uitgangspunt dat er in de synergie van INSPIRE en NCGI kostenvoordelen zijn te behalen zoals verwoord in paragraaf 4.1. In de beschrijving van het NCGI is hiermee rekening gehouden. De inrichting van een INSPIRE-knooppunt heeft op zichzelf geen effecten voor het databeleid dat de individuele leveranciers van Geo-data voeren.

Bij de inzet en de kosten zijn alleen zaken opgenomen die direct nodig zijn voor het inrichten en beheren van het knooppunt. De totale inspanningen en kosten die gevraagd worden van de betrokken dataleveranciers bedragen een veelvoud van de kosten van het knooppunt.

Toelichting

Naar verwachting wordt de INSPIRE-richtlijn op 1 januari 2007 van kracht. Daarmee is 2006 een voorbereidingsjaar. Op het moment van schrijven van het businessplan is gebleken dat de invoering van INSPIRE is vertraagd. De geplande activiteiten zijn voor 2006/2007 en zullen daarom grotendeels in 2007 plaatsvinden. In 2006 zullen al wel de nodige voorbereidingen worden getroffen. Activiteiten die in 2006/2007 moeten worden uitgevoerd, zijn:

- opstellen van een programmaplan INSPIRE met aandacht voor de aansluiting bij overheid.nl en de NCGI
- maken Programma van Eisen voor het INSPIRE-knooppunt
- klaarzetten van de benodigde standaarden

Twynstra Gudde

- tenderen van de bouw van het knooppunt en mogelijk het eerste jaar van het beheer (het professioneel aanbesteden van de bouw en het beheer wordt met het oog op de benodigde expertise uitgevoerd door een van de deelnemers van GEONOVUM)
- managen van deelname aan INSPIRE en aanleveren van content
- vanaf 2008: jaarlijks beheer van het knooppunt (belegd bij publieke partij of aanbesteed aan een bedrijf)

Daarnaast zijn de activiteiten:

- het maken van informatiemodellen van 12 op te nemen datasets in INSPIRE
- het organiseren van de Nederlandse inbreng in de Europese vaststelling van modellen en voorschriften
- het voorlichten/kennis spreiden/draagvlak organiseren/organiseren opleiding gericht op de implementatie en het gebruik van het INSPIRE-knooppunt
- het programmanagement van de bovengenoemde activiteiten.

Opdrachtgever

Ministerie van VROM/DGM.

Betrokken partijen

Alle partijen GI-veld en GI-gebruikers in aanpalende sectoren, in het bijzonder de milieusector.

Resultaat

- Een ingericht en permanent beheert INSPIRE-knooppunt op basis waarvan datasets vindbaar, ontsloten en gedeeld kunnen worden conform de verplichtingen van de INSPIRE-richtlijn
- monitoring van de werking van het knooppunt en de rapportage daarover.

Doorlooptijd

2006 Voorbereidingen voor de verschillende activiteiten

2007 Opstellen programmaplan en voorbereiden van de inrichting.

2008/2009 Formaliseren en inrichten van het Knooppunt.

2008 e.v. start en uitvoering van regulier beheer.

Inzet GEONOVUM personeel

2006: 100 dagen

2007: 200 dagen

2008: 410 dagen.

Geld (out of pocket)

2006: € 100.000,--

2007: € 200.000,--

2008: € 200.000,--

Totale kosten

2006: € 195.000,--

2007: € 374.000,--

2008: € 556.000,--

5.2.7 Inrichting en beheer van het NGDI-knooppunt

Doel

Het vinden en ontsluiten van in Nederland beschikbare GI.

Uitgangspunt

Uitgangspunt is dat er synergie optreedt met het inrichten van het INSPIRE-knooppunt. Met het oog daarop zijn de lagere kosten en inzet in deze projectbeschrijving verwerkt. De inrichting van een NGDI-knooppunt heeft op zichzelf geen effecten voor het databeleid dat de individuele leveranciers van Geo-data voeren. Bij de inzet en de kosten zijn alleen zaken opgenomen die direct nodig zijn voor het inrichten en beheren van het knooppunt. De totale inspanningen en kosten die gevraagd worden van de betrokken dataleveranciers zijn niet opgenomen.

Toelichting

Activiteiten die moeten worden uitgevoerd, zijn:

- opstellen van een programmaplan NGDI met aandacht voor de aansluiting bij overheid.nl en INSPIRE
- maken Programma van Eisen voor het knooppunt NGDI-standaarden
- klaarzetten van de benodigde standaarden
- tenderen van de bouw van het knooppunt en mogelijk het eerste jaar van het beheer (het professioneel aanbesteden van de bouw en het beheer wordt met het oog op de benodigde expertise uitgevoerd door een van de deelnemers van GEONOVUM)
- managen van deelname aan NGDI en aanleveren van content.
- vanaf 2007: jaarlijks beheer van het knooppunt (belegd bij publieke partij of aanbesteed aan een bedrijf)
- het voorlichten/kennis spreiden/draagvlak organiseren/organiseren opleiding gericht op de implementatie en het gebruik van het NGDI-knooppunt
- het programmanagement van de bovengenoemde activiteiten.

Opdrachtgever

Ministerie van VROM en in GEONOVUM betrokken partijen.

Betrokken partijen

Alle partijen GI-veld en GI-gebruikers in aanpalende sectoren.

Resultaat

- Een ingericht en permanent beheert NGDI-knooppunt op basis waarvan in Nederland beschikbare Geo-datasets vindbaar, ontsloten en gedeeld kunnen worden
- monitoring van de werking van het knooppunt en de rapportage daarover.

Doorlooptijd

2006: inrichten van het knooppunt

2007/2007: beheer.

Inzet GEONOVUM-personeel

2006-2008: jaarlijks 160 dagen (1 fte).

Geld (out of pocket)

2006: € 100.000,--

2007: € 50.000,--

2008: € 50.000,--

Totale kosten

2006: € 252.000,--

2007: € 190.000,--

2008: € 190.000,--

Twynstra Gudde

Bijlagen

Verantwoording kosten organisatie

Onderstaand worden de kosten van het personeel bepaald, waarbij uitgegaan wordt van 'vast' en 'flexibel' personeel. Voor de kosten is gebruik gemaakt van de *Handreiking Overheidstarieven 2005 van het Ministerie van Financiën*.

De grootste kostenpost betreft het personeel dat 'in dienst' is van GEONOVUM.

Dat betreft 'vast' personeel (dat wil zeggen: voor een periode van drie jaar gedetacheerd):

- 0,2 fte voorzitter in 2006, 0,1 fte voorzitter in 2007 en 2008 (PM)
- 1,0 fte directeur (schaal 15, salariskosten € 98.372,--)
- 1,0 fte managementassistent (schaal 8, salariskosten € 43.736,--)
- 1,0 fte programmamanager (schaal 13, salariskosten € 80.699,--)

En 'flexibel' personeel (dat wil zeggen: op projectbasis gedetacheerd):

- 1,0 fte programmamanager (schaal 13, salariskosten € 80.699,--)
- 1,0 fte expert c.q. projectleider (schaal 12, salariskosten € 71.115,--) in 2006, 2,2 fte in 2007 en 2008 (schaal 12, salariskosten € 156.453,--)
- 1,0 fte expert c.q. projectleider op basis van opdrachtfinanciering.

De salariskosten komen daarmee op ongeveer € 375.000,-- in 2006 en € 460.000,-- in 2007 en 2008.

De Handreiking Overheidstarieven gaat verder uit van een overhead van € 24.962,-- per fte. Dit bedrag kan als volgt worden uitgesplitst:

- huisvesting: € 5.745,--
- kantoorautomatisering: € 2.401,--
- overige overhead: € 16.816,--

Voor GEONOVUM bedraagt de overhead volgens deze methodiek ongeveer € 150.000,--. Wij zijn van mening dat deze verdeling voor GEONOVUM niet opgaat, daar de schaalvoordelen van een grote overheidsorganisatie niet worden bereikt.

In de begroting van de Ravi voor 2005 werd de volgende overhead berekend:

- huisvesting: € 63.250,-- (huisvesting)
- public relations: € 27.300,-- (informatievoorziening)
- algemene kosten: € 97.000,-- (personeel, automatisering, organisatie, financiën).

De totale overhead bedraagt daarmee ongeveer € 185.000,-- voor ongeveer vijf fte. Per fte komt dat op € 35.000,--. Voor GEONOVUM zou dat betekenen dat de overhead in 2006 ongeveer € 215.000,-- bedraagt en € 255.000,-- voor 2007 en 2008. Wij schatten dat een reële kostenpost.

Tarievenopbouw GEONOVUM

Voor het bepalen van de tarieven is uitgegaan van twee documenten, te weten de Handreiking Overheidstarieven 2005 (Ministerie van Financiën) en de begroting van de Ravi 2005.

Op basis van de taak en de projecten die bij GEONOVUM zullen plaatsvinden is gekozen voor de volgende formatie (in fte):

	2006		2007		2008	
	<i>extern</i>	<i>intern</i>	<i>extern</i>	<i>intern</i>	<i>extern</i>	<i>intern</i>
directeur	0,4	0,6	0,4	0,6	0,4	0,6
managementassistent		1		1		1
programmamanager vast	1		1		1	
programmamanager flexibel	1		1		1	
expert/projectleider	1		2,2		2,2	
Totaal	3,4	1,6	4,6	1,6	4,6	1,6

** Hierbij geldt dat externe tijd die is die rechtstreeks aan projecten kan worden toegeschreven, interne tijd is tijd benodigd om de organisatie draaiend te houden.*

De Handreiking Overheidstarieven gaat uit van 1354 direct productieve uren per jaar. Bij een werkweek van 36 uur betekent dat ongeveer 170 direct productieve dagen van 8 uur. Dit stellen wij als productieve norm voor de medewerkers van GEONOVUM.

Concreet betekent dit voor GEONOVUM dat er in 2006 aan de projecten 578 dagen worden besteed en zowel in 2007 als in 2008 782 dagen. De totale salariskosten en overhead (huisvesting, ICT, etc.) worden gedeeld door deze aantallen dagen. Hiermee wordt gekomen tot een dagtarief. Deze dagtarieven worden vervolgens versleuteld over de verschillende projecten op basis van de benodigde inzet. Voor 2006 geldt dat het dagtarief € 950,- bedraagt en in 2007 en 2008 € 870,-. Hierbij is de inflatiecorrectie niet meegenomen. Hetzelfde geldt voor de kosten van de voorzitter en de post onvoorzien, ook deze zijn niet meegenomen in de tarieven.